



Evropská unie
Evropský sociální fond
Operační program Zaměstnanost

System hlášení nežádoucích událostí



Nežádoucí události za 2. pololetí roku 2016

Pády



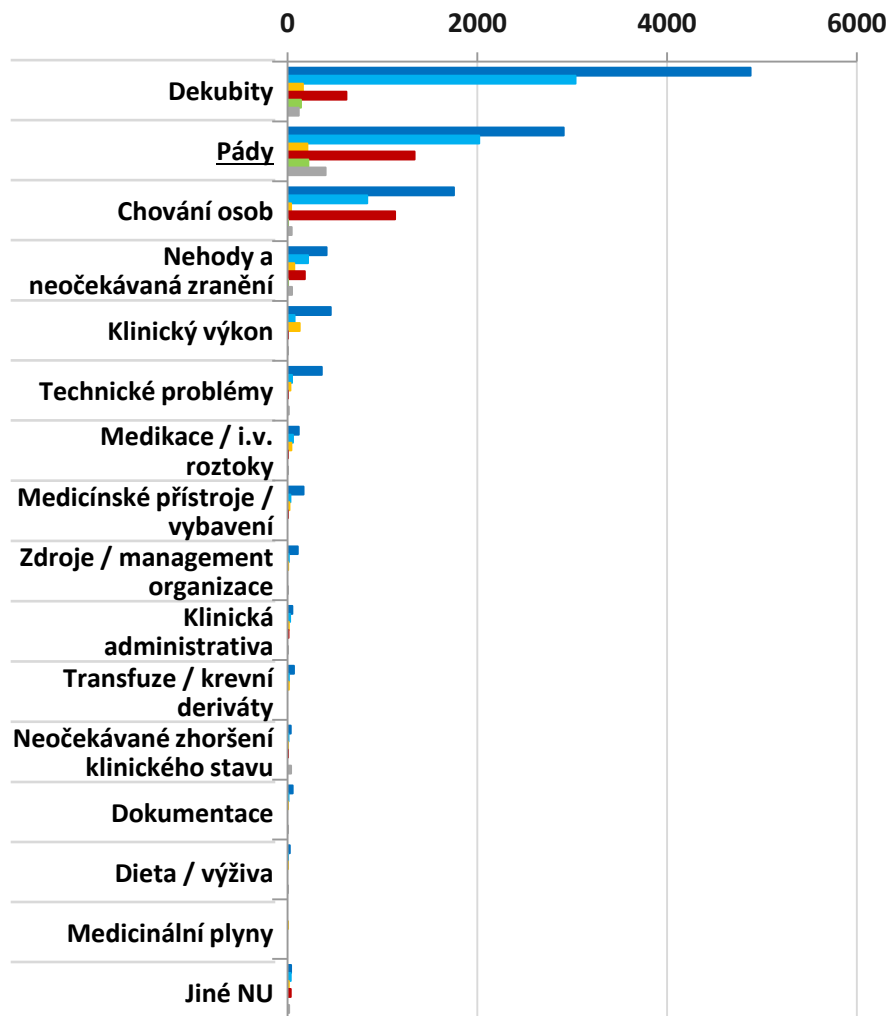
Ústav zdravotnických informací a statistiky České republiky
Institute of Health Information and Statistics of the Czech Republic



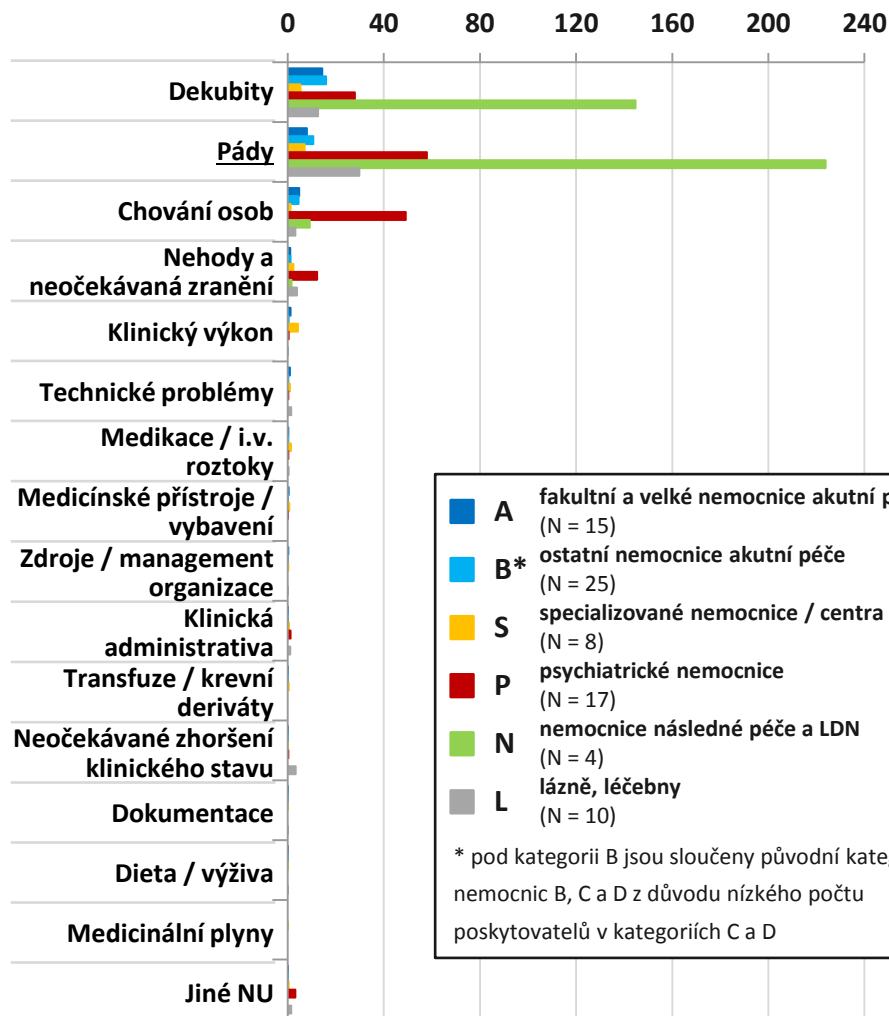
Institut biostatistiky a analýz Masarykovy univerzity
Institute of Biostatistics and Analyses of the Masaryk University

Srovnání výskytu / HLÁŠENÍ NU podle kategorie PZS za 2. pololetí 2016

Absolutní počet NU



Počet NU na 1000 pacientů



■ **A** fakultní a velké nemocnice akutní péče (N = 15)
■ **B*** ostatní nemocnice akutní péče (N = 25)
■ **S** specializované nemocnice / centra (N = 8)
■ **P** psychiatrické nemocnice (N = 17)
■ **N** nemocnice následné péče a LDN (N = 4)
■ **L** lázně, léčebny (N = 10)

* pod kategorií B jsou sloučeny původní kategorie nemocnic B, C a D z důvodu nízkého počtu poskytovatelů v kategoriích C a D

Srovnání absolutního počtu NU (graf vlevo) a relativní četnosti NU (graf vpravo) ukazuje význam použití denominátorů a přepočtu NU na tyto denominátory (zde přepočet NU na 1000 pacientů). Rozdíly v četnosti NU mezi kategoriemi ZZ/PZS jsou zřejmé.

Tabulkový přehled hodnot za 2. pololetí 2016

Pády

	Počet ZZ/PZS, kteří sledují NU	Počet sledovaných pacientů (denominátor)	Absolutní celkový počet hlášených NU	Průměrný počet NU na ZZ/PZS	Průměrný počet NU na 1000 pacientů
A: fakultní a velké nemocnice akutní péče	15	363 164	2 910	194,0	8,01
B*: ostatní nemocnice akutní péče	25	190 286	2 019	80,8	10,61
S: specializované nemocnice / centra	8	29 909	211	26,4	7,05
P: psychiatrické nemocnice	17	23 100	1 339	78,8	57,97
N: nemocnice následné péče a LDN	4	974	218	54,5	223,82
L: lázně, léčebny	10	13 534	403	40,3	29,78
CELKEM	79	620 967	7 100	89,9	11,43

* pod kategorií B jsou sloučeny původní kategorie nemocnic B, C a D z důvodu nízkého počtu poskytovatelů v kategoriích C a D



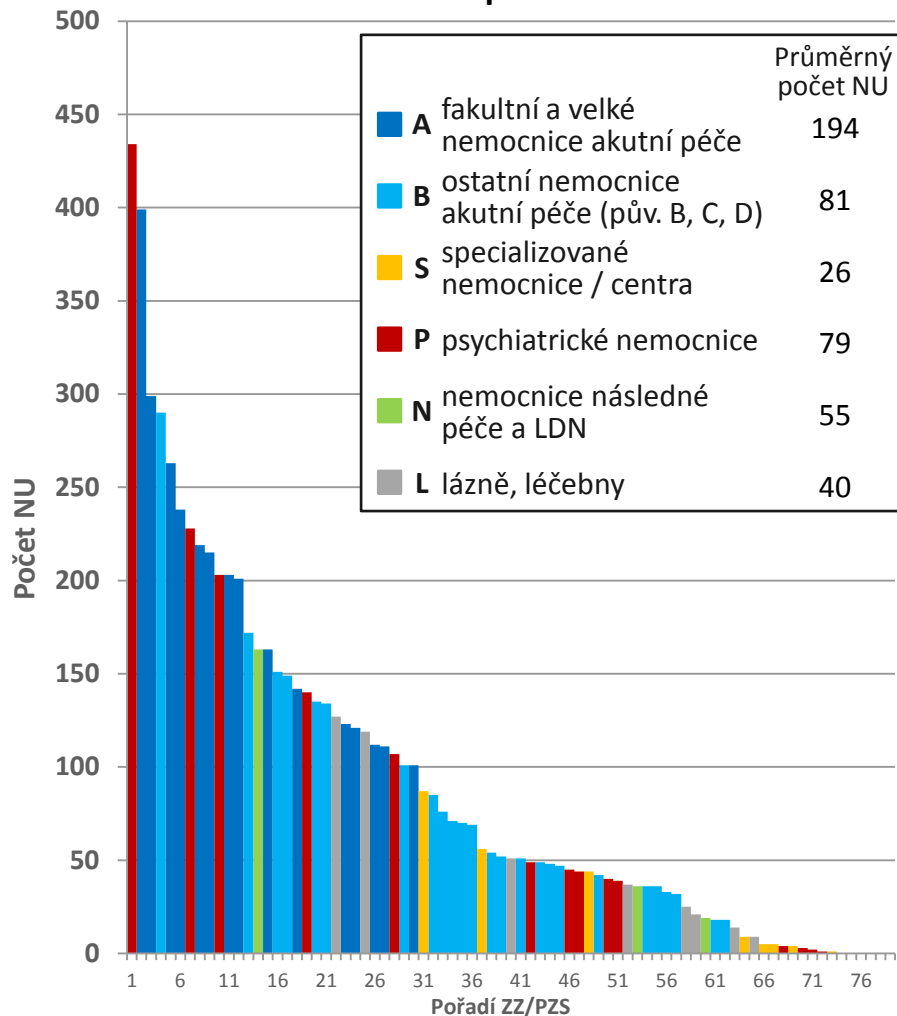
Evropská unie
Evropský sociální fond
Operační program Zaměstnanost



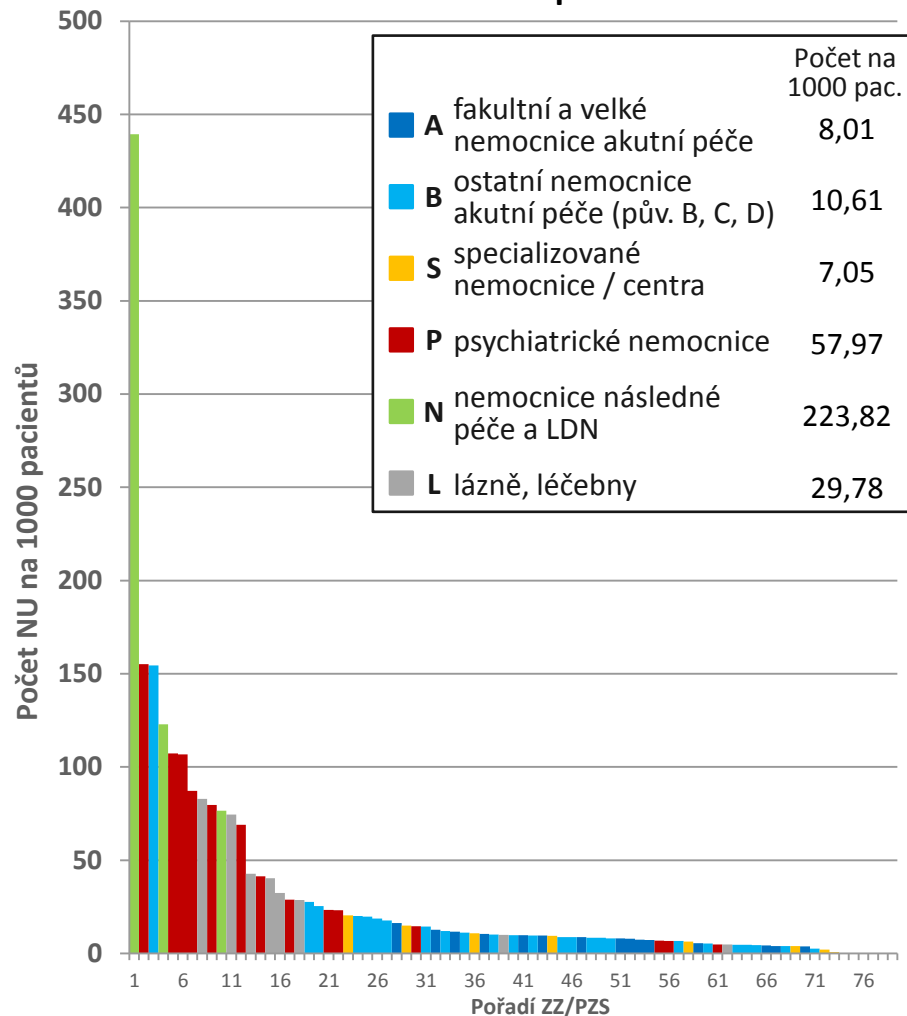
Srovnání výskytu / HLÁŠENÍ NU podle kategorie PZS za 2. pololetí 2016

Pády

Absolutní počet NU



Počet NU na 1000 pacientů



Počet poskytovatelů, kteří NU sledují: A (N = 15); B (N = 25); S (N = 8); P (N = 17); N (N = 4); L (N = 10); celkem (N = 79).

Shrnutí a závěr

NU Pád

- nežádoucí událost Pád je sledována a hlášena ve všech ZZ/PZS zapojených v SHNU (sleduje a hlásí N = 79; tj. 100 %)
- průměrná četnost hlášených NU Pád na 1000 pacientů se liší dle kategorie PZS užívané v SHNU
 - v kategorii PZS **A** (fakultní a velké nemocnice) je 8,01
 - v kategorii PZS **B** (ostatní nemocnice akutní péče) je 10,61
 - v kategorii PZS **S** (specializované nemocnice a centra) je 7,05
 - v kategorii PZS **P** (psychiatrické nemocnice) je 57,97
 - v kategorii PZS **N** (nemocnice následné péče a LDN) je 223,82
 - v kategorii PZS **L** (lázně a léčebny) je 29,78
- nejvyšší průměrný počet hlášení NU Pád byl zjištěn u ZZ/PZS typu A (fakultní a velké nemocnice)
- nejvyšší průměrná četnost hlášení NU Pád při přepočtu na 1000 pacientů byla zjištěna u ZZ/PZS typu N (nemocnice následné péče a LDN)
- celkově bylo nahlášeno 7 100 NU Pád (sledováno 620 967 pacientů)



Nežádoucí události za 2. pololetí roku 2016

PŘÍLOHA

DETAILNÍ ANALÝZA NU PÁD



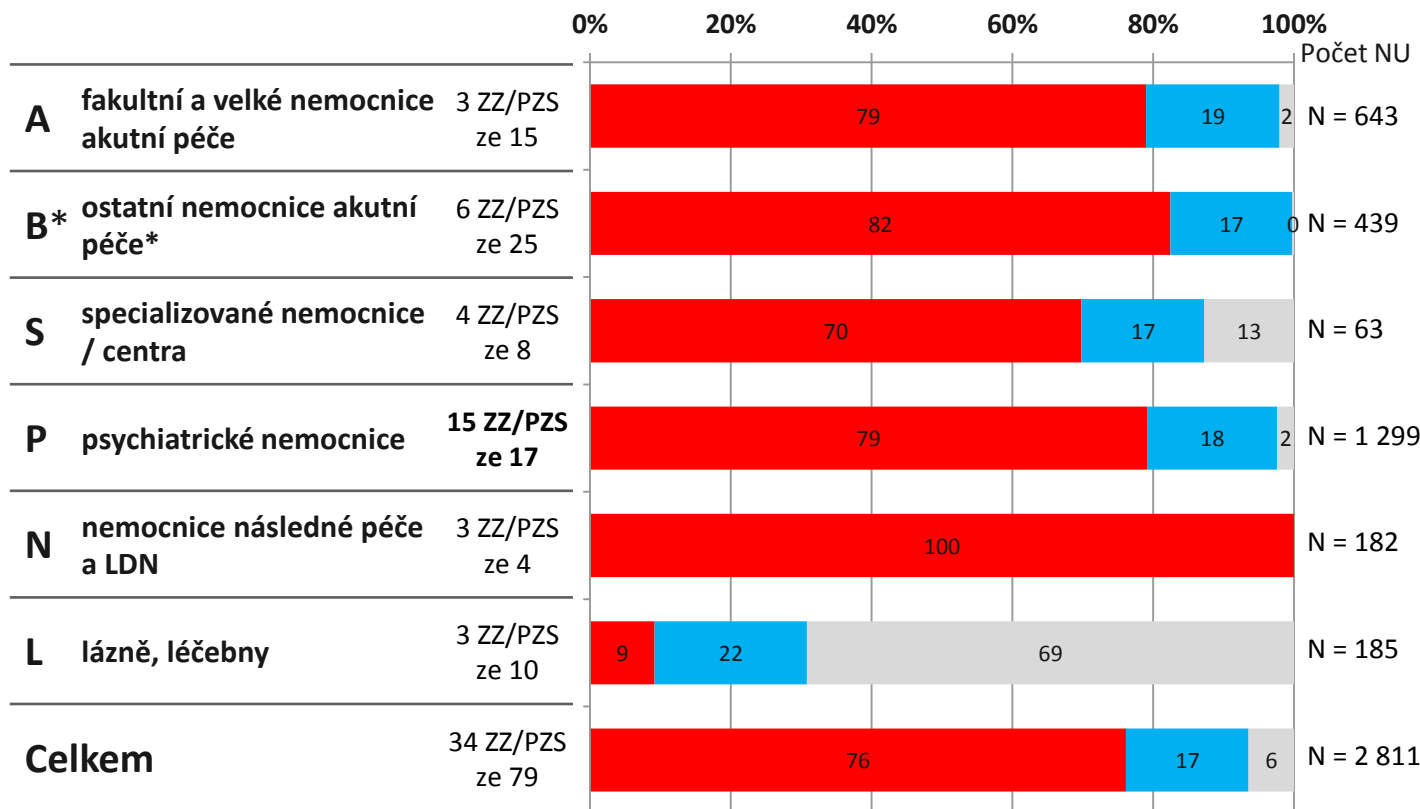
Evropská unie
Evropský sociální fond
Operační program Zaměstnanost



Detailní sledování NU pády – riziko pádu

Pády u pacientů: ■ v riziku pádu ■ bez rizika pádu ■ riziko neznámé

Zastoupení pádů dle rizika (%)



Sledovaní pacienti dle rizika (denominátory)

Pacienti celkem z toho v riziku

N = 72 848 **43,6 %**

N = 35 870 **41,0 %**

N = 14 072 **33,4 %**

N = 21 271 **32,6 %**

N = 681 **92,7 %**

N = 4 567 **68,3 %**

N = 149 309 **41,4 %**

* pod kategorií B jsou sloučeny původní kategorie nemocnic B, C a D z důvodu nízkého počtu poskytovatelů v kategoriích C a D

Samotné údaje o počtech pádů dle rizika (NU) a počtech sledovaných pacientů dle rizika pádu (denominátory) umožňují rozlišit míru rizikovosti výskytu hlášených NU mezi kategoriemi poskytovatelů a při dostatečné míře sledování v rámci ZZ/PZS umožní další srovnávací výstupy. Z dostupných dat vyplývá rozdílný poměr pacientů v riziku s pádem u různých typů PZS.

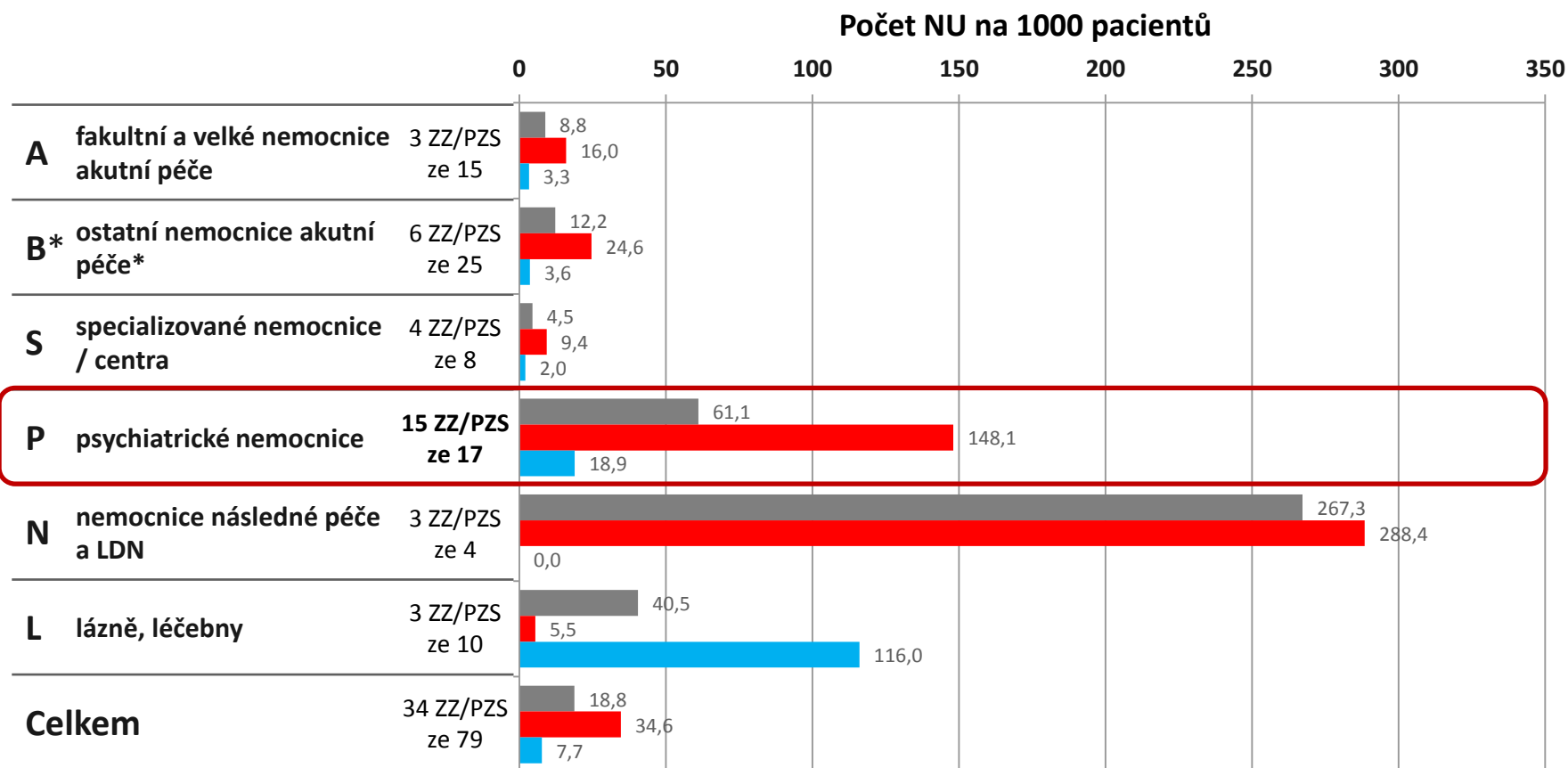


Evropská unie
Evropský sociální fond
Operační program Zaměstnanost



Detailní sledování NU pády – riziko pádu

Pády u pacientů: ■ celkem ■ v riziku pádu ■ bez rizika pádu nebo riziko neznámé



* pod kategorií B jsou sloučeny původní kategorie nemocnic B, C a D z důvodu nízkého počtu poskytovatelů v kategoriích C a D

Vyšší četnost hlášení NU pád byla dle předpokladu zaznamenána ve skupině pacientů s rizikem pádu. Při dostatečném počtu ZZ/PZS, kteří sledují riziko vzniku pádu u pacientů, je následně možná detailnější stratifikace a přesnější srovnání jednotlivých ZZ/PZS.



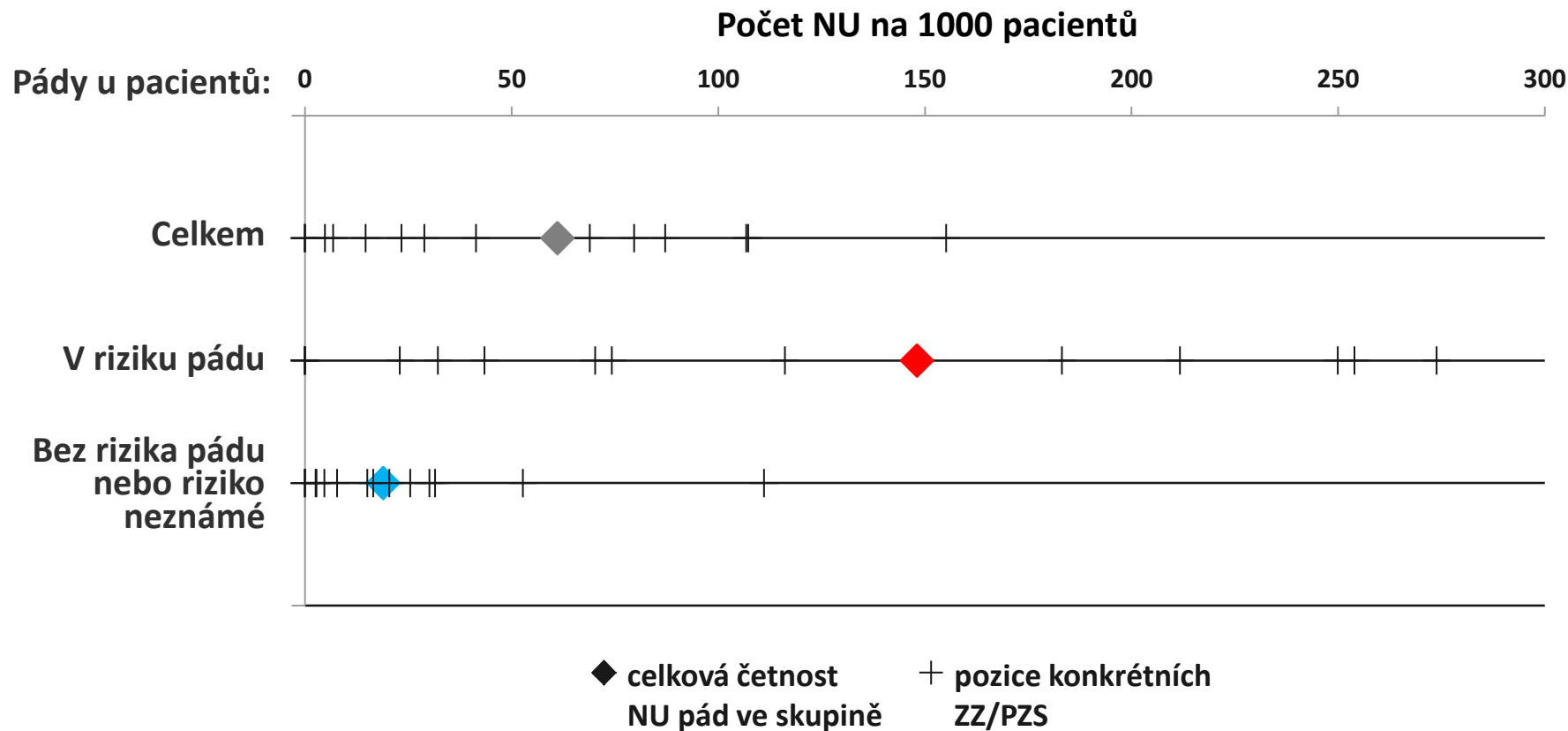
Evropská unie
Evropský sociální fond
Operační program Zaměstnanost



Detailní sledování NU pády - riziko pádu

P: psychiatrické nemocnice

15 ZZ/PZS ze 17



Ukázka hodnocení výskytu/hlášení NU pád u kategorie ZZ/PZS P: psychiatrické nemocnice. Tato skupina ZZ/PZS byla zvolena z důvodu nejúplnějšího sledování NU pád podle rizika.

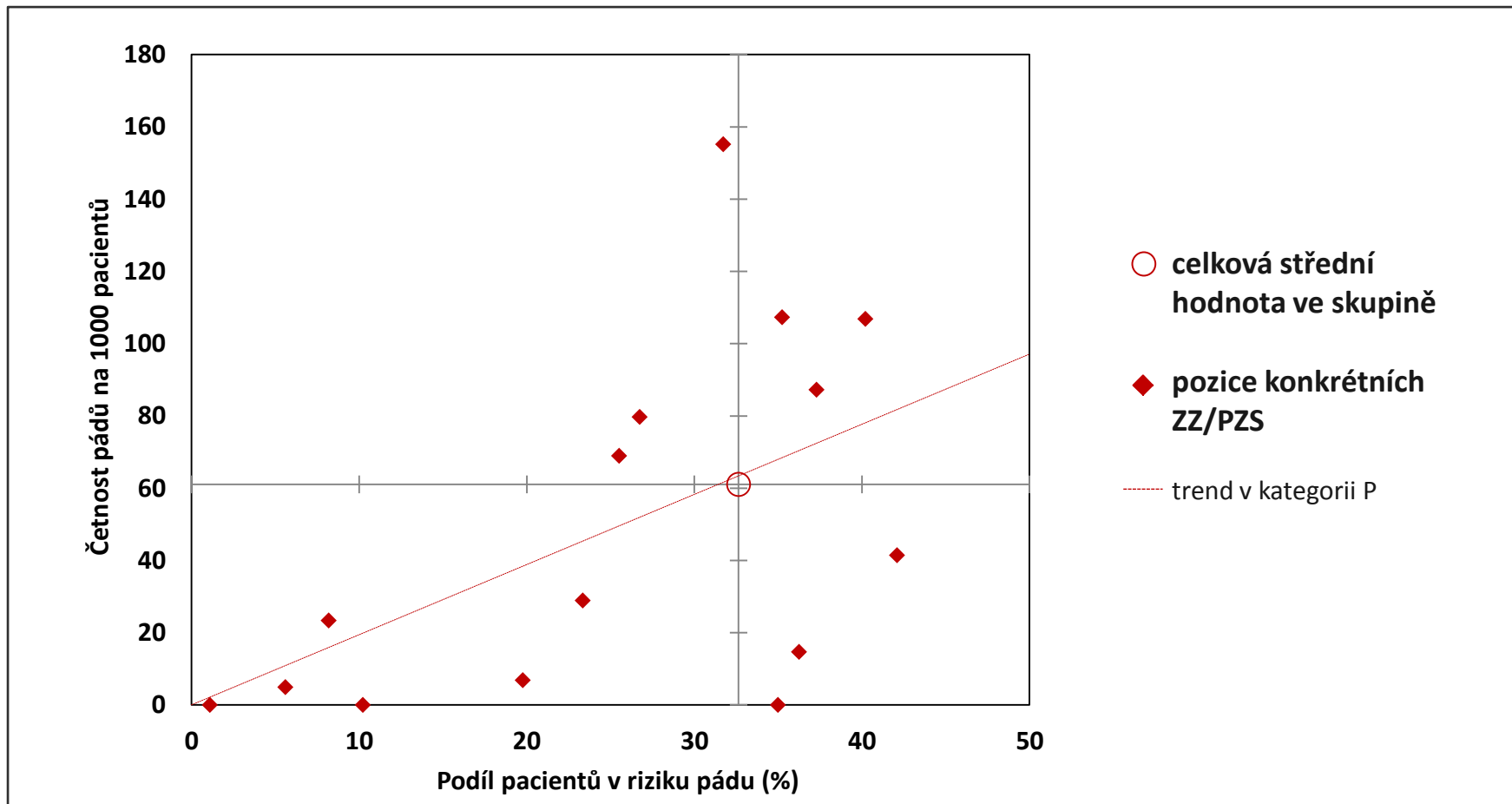
Benchmarking - srovnání relativní četnosti hlášení NU pády konkrétních ZZ/PZS mezi skupinami pacientů podle rizika pádu a s průměrnou četností za ZZ/PZS (vlastní deanonymizované údaje konkrétních poskytovatelů byly předány oprávněným osobám v daných ZZ/PZS)



Detailní sledování NU pády - riziko pádu

P: psychiatrické nemocnice

15 ZZ/PZS ze 17



Ukázka hodnocení výskytu/hlášení NU pád u kategorie ZZ/PZS P: psychiatrické nemocnice. Tato skupina ZZ/PZS byla zvolena z důvodu nejúplnějšiho sledování NU pád podle rizika pádu.

Benchmarking - srovnání podílu pacientů v riziku pádu a četnosti NU pád mezi jednotlivými ZZ/PZS s celkovou střední hodnotou v dané kategorii ZZ/PZS a s trendem vztahu mezi podílem pacientů v riziku pádu a četností NU pád.

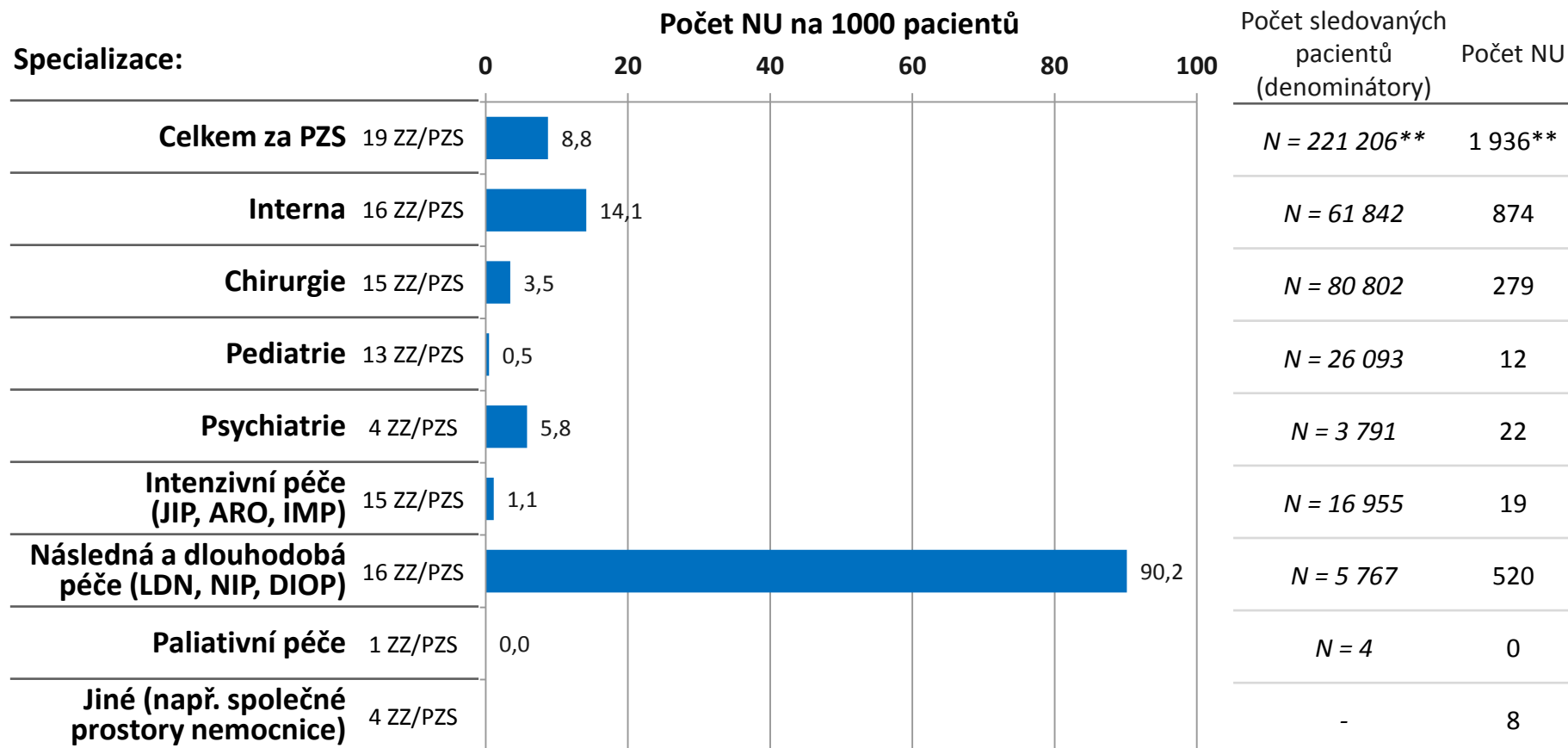


Evropská unie
Evropský sociální fond
Operační program Zaměstnanost



Detailní sledování NU pády

Podle specializací u nemocnic A+B*



* A: fakultní a velké nemocnice akutní péče, pod kategorií B jsou sloučeny původní kategorie nemocnic B, C a D z důvodu nízkého počtu poskytovatelů v kategoriích C a D

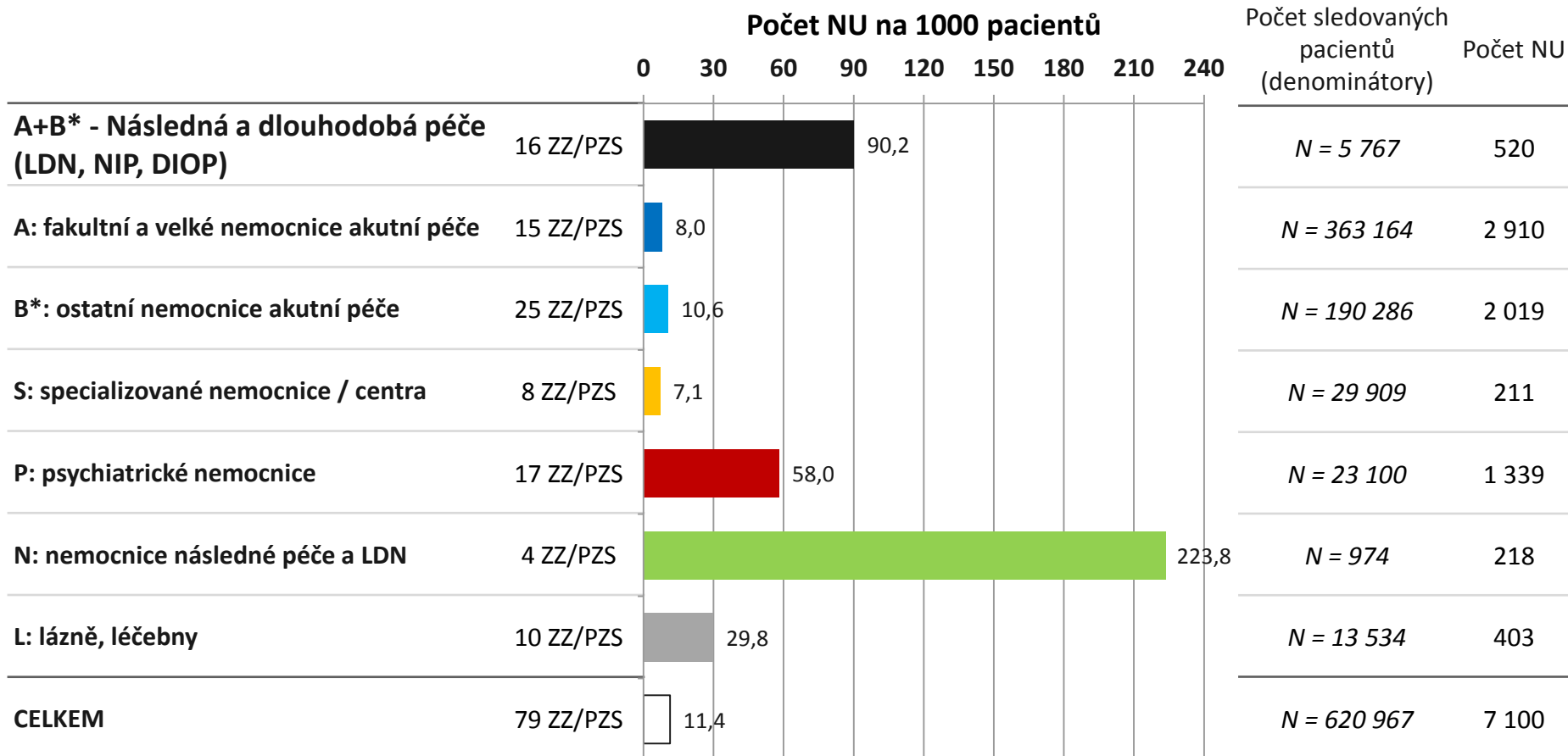
Sledování NU pády podle specializací provedlo a NU nahlásilo pouze 16 ZZ/PZS z kategorií A a B*. Analýza těchto dat je tedy značně limitovaná a pouze orientační. Tyto předběžné výsledky naznačují vyšší výskyt/hlášení pádů především na pracovištích následné a dlouhodobé péče a dále na interních a psychiatrických pracovištích.

** Celkový počet za PZS neodpovídá součtu jednotlivých specializací, metodika umožňuje sledování pouze vybraných specializací za ZZ/PZS.



Detailní sledování NU pády

Podle specializací u nemocnic A+B*



* A: fakultní a velké nemocnice akutní péče, pod kategorií B jsou sloučeny původní kategorie nemocnic B, C a D z důvodu nízkého počtu poskytovatelů v kategoriích C a D

Četnost zaznamenaných a nahlášených NU pád na 1000 pacientů byla na pracovištích následné a dlouhodobé péče (LDN, NIP, DIOP) v nemocnicích A+B* druhá nejvyšší v porovnání s ostatními typy ZZ/PZS.



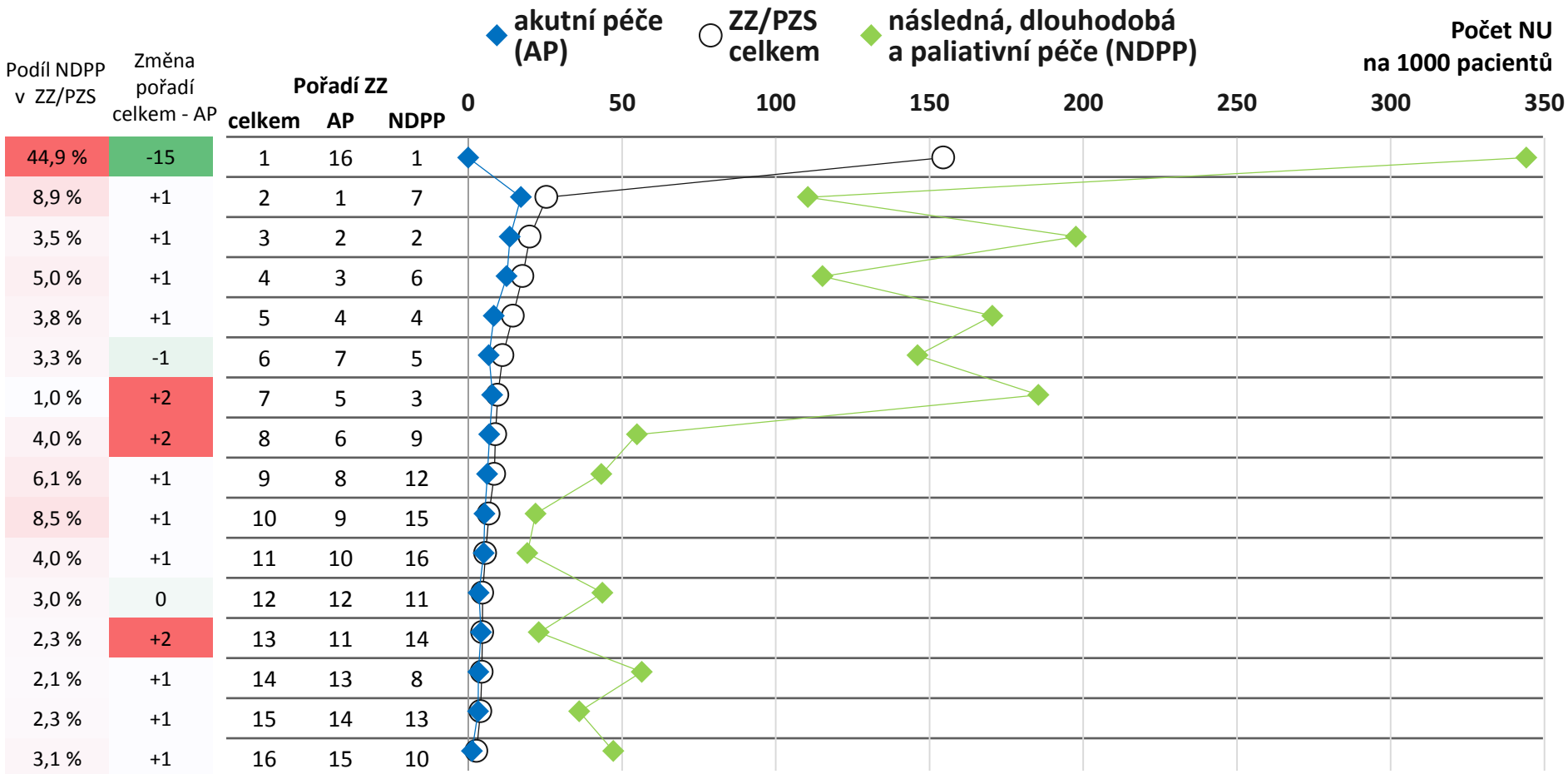
Detailní sledování NU pády

2. pololetí 2016

Následná, dlouhodobá a paliativní péče u nemocnic A+B*

16 ZZ/PZS
ze 40

Počet NU
na 1000 pacientů



* A: fakultní a velké nemocnice akutní péče, pod kategorií B jsou sloučeny původní kategorie nemocnic B, C a D z důvodu nízkého počtu poskytovatelů v kategoriích C a D

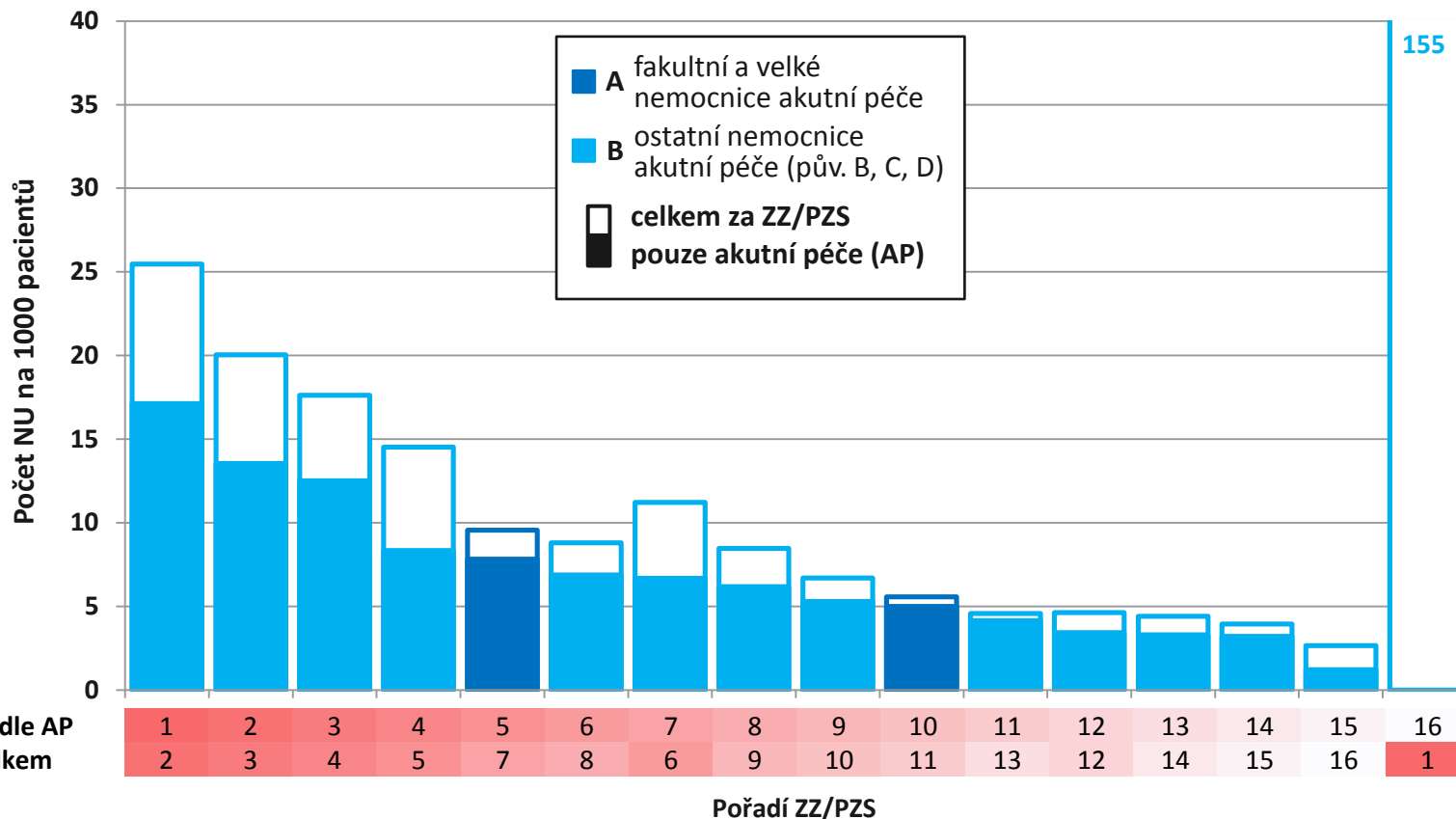
Podíl následné, dlouhodobé a paliativní péče (NDPP) v 16 ZZ/PZS, které odevzdaly údaje o NU pádu podle specializací, se pohybuje od 1 do 45 % (hodnoceno podle počtu pacientů ve sledování – denominátorů). NDPP v nemocnicích typu A+B* zpravidla navyšuje celkovou četnost NU pádu v daném ZZ/PZS.

Následná, dlouhodobá a paliativní péče u nemocnic A+B*

16 ZZ/PZS
ze 40

Podíl následné, dlouhodobé a paliativní péče v ZZ/PZS

8,9 % 3,5 % 5,0 % 3,8 % 1,0 % 4,0 % 3,3 % 6,1 % 8,5 % 4,0 % 2,3 % 3,0 % 2,1 % 2,3 % 3,1 % 44,9 %



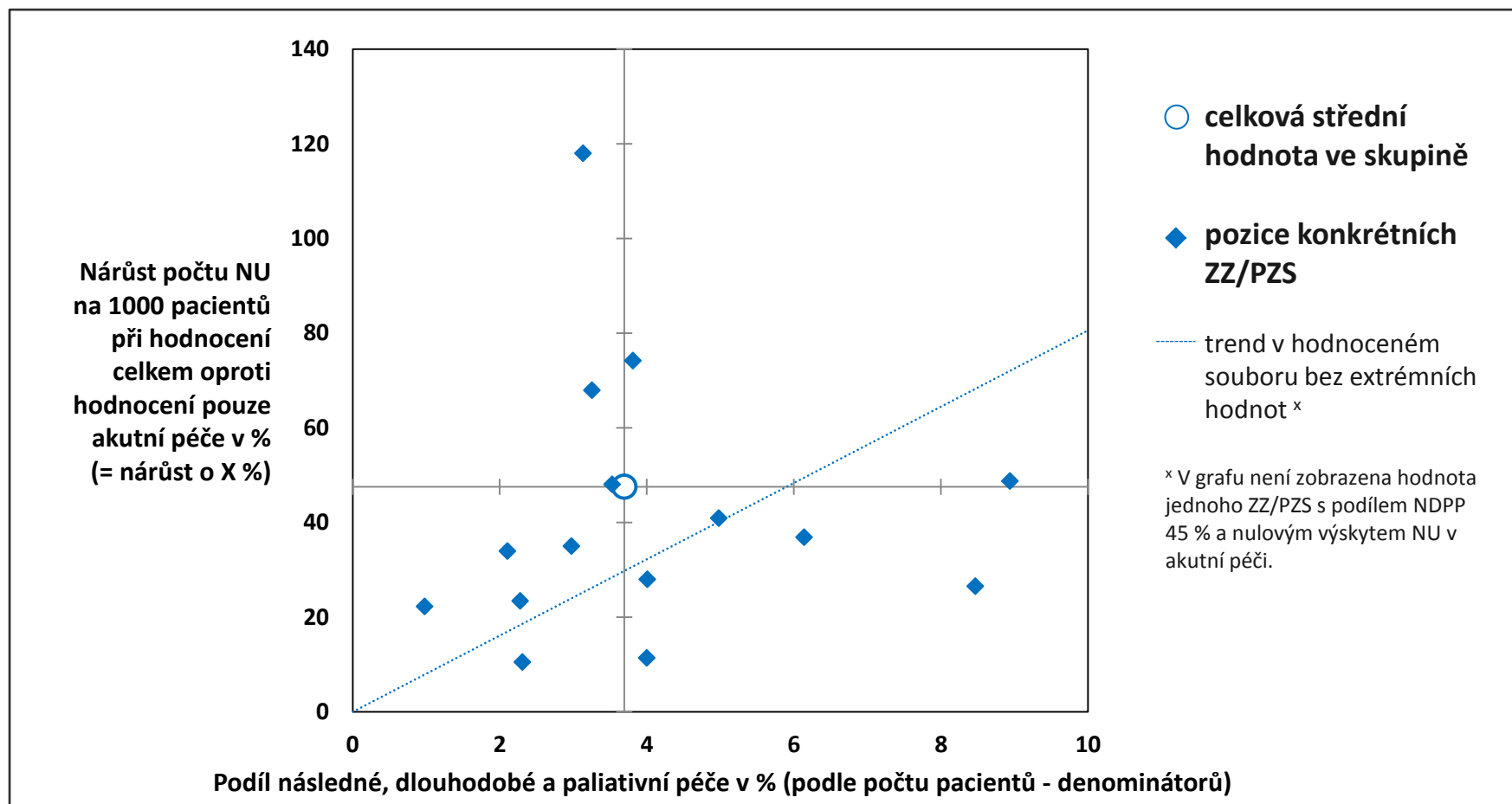
* A: fakultní a velké nemocnice akutní péče, pod kategorií B jsou sloučeny původní kategorie nemocnic B, C a D z důvodu nízkého počtu poskytovatelů v kategoriích C a D

Podíl následné, dlouhodobé a paliativní péče (NDPP) v 16 ZZ/PZS, které odevzdaly údaje o NU pád podle specializací, se pohybuje od 1 do 45 % (hodnoceno podle počtu pacientů ve sledování – denominátorů). NDPP v nemocnicích typu A+B* zpravidla navyšuje celkovou četnost NU pád v daném ZZ/PZS.

Následná, dlouhodobá a paliativní péče u nemocnic A+B*

16 ZZ/PZS
ze 40

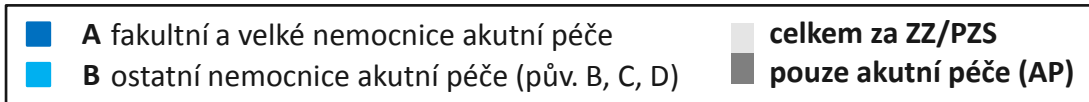
* A: fakultní a velké nemocnice akutní péče, pod kategorií B jsou sloučeny původní kategorie nemocnic B, C a D z důvodu nízkého počtu poskytovatelů v kategoriích C a D



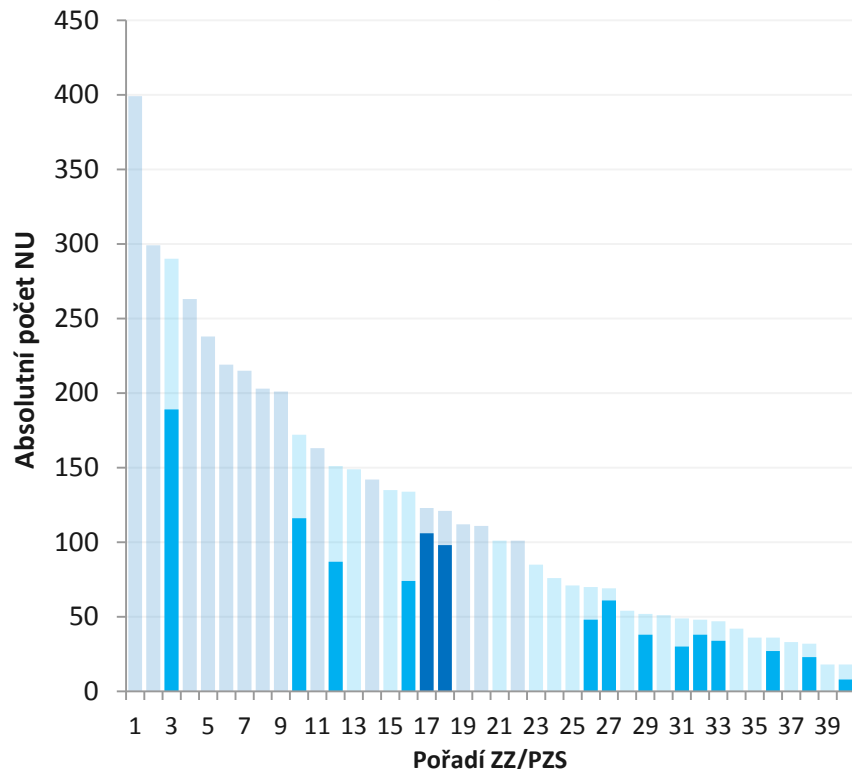
Podíl následné, dlouhodobé a paliativní péče (NDPP) v 16 ZZ/PZS, které odevzdaly údaje o NU pád podle specializací, se pohybuje od 1 do 45 % (hodnoceno podle počtu pacientů ve sledování – denominátorů). Mezi rostoucím podílem NDPP v nemocnicích typu A+B* a nárůstem celkové četnosti NU pád v daném ZZ/PZS lze pozorovat tendenci k přímé úměrnosti.

Následná, dlouhodobá a paliativní péče u nemocnic A+B*

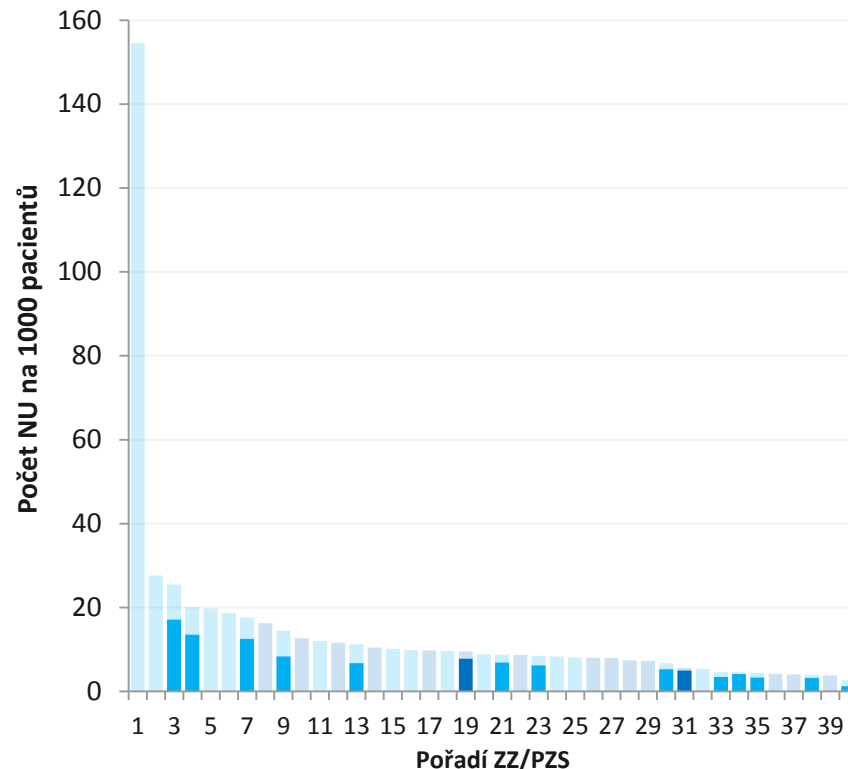
N = 40
ZZ/PZS ze 40



Absolutní počet NU



Počet NU na 1000 pacientů



* A: fakultní a velké nemocnice akutní péče, pod kategorií B jsou sloučeny původní kategorie nemocnic B, C a D z důvodu nízkého počtu poskytovatelů v kategoriích C a D

Podíl následné, dlouhodobé a paliativní péče (NDPP) v 16 ZZ/PZS, které odevzdaly údaje o NU pád podle specializací (z celkem 40 ZZ/PZS), se pohybuje od 1 do 45 % (hodnoceno podle počtu pacientů ve sledování – denominátorů). NDPP v nemocnicích typu A+B* zpravidla navyšuje celkovou četnost NU pád v daném ZZ/PZS.

Detailní sledování NU pády: shrnutí

- Vyšší četnost hlášení NU pád byla zaznamenána ve skupině pacientů s rizikem pádu. Údaje o počtech hlášených pádů dle rizika (NU) a počtech sledovaných pacientů dle rizika pádu (denominátory) potom umožňují rozlišit míru rizikovosti výskytu hlášených NU pád mezi PZS.
- Nejúplnější sledování NU pád podle rizika bylo zaznamenáno ve skupině P - psychiatrické nemocnice a umožnilo benchmarking – srovnání relativní četnosti hlášení NU pády mezi konkrétními ZZ/PZS.
- Vyhodnocení NU pády podle specializací bylo provedeno v kategoriích PZS A+B* (ZZ/PZS akutní péče). NU pád dle specializace nahlásilo 16 těchto ZZ/PZS z celkem 40, analýza dat je tedy značně limitovaná. Vyšší výskyt/hlášení pádů je především na pracovištích následné a dlouhodobé péče a dále na interních a psychiatrických pracovištích (LDN, NIP, DIOP).
- Četnost zaznamenaných a nahlášených NU pád na 1000 pacientů na pracovištích následné a dlouhodobé péče (LDN, NIP, DIOP) v ZZ/PZS akutní péče (A+B*) byla v porovnání s ostatními kategoriemi PZS druhá nejvyšší.
- Podíl následné, dlouhodobé a paliativní péče (NDPP) v 16 ZZ/PZS, které odevzdaly údaje o NU pád podle specializací, se pohybuje od 1 do 45 % (hodnoceno podle počtu pacientů ve sledování – denominátorů).
- NDPP v nemocnicích typu A+B* zpravidla navyšuje celkovou četnost NU pád v daném ZZ/PZS.

* A: fakultní a velké nemocnice akutní péče, pod kategorií B jsou sloučeny původní kategorie nemocnic B, C a D z důvodu nízkého počtu poskytovatelů v kategoriích C a D



Evropská unie
Evropský sociální fond
Operační program Zaměstnanost

