



Evropská unie
Evropský sociální fond
Operační program Zaměstnanost

NÁRODNÍ PORTÁL

System hlášení nežádoucích událostí



Nežádoucí události za 2. pololetí roku 2015

Chování osob



Ústav zdravotnických informací a statistiky České republiky
Institute of Health Information and Statistics of the Czech Republic

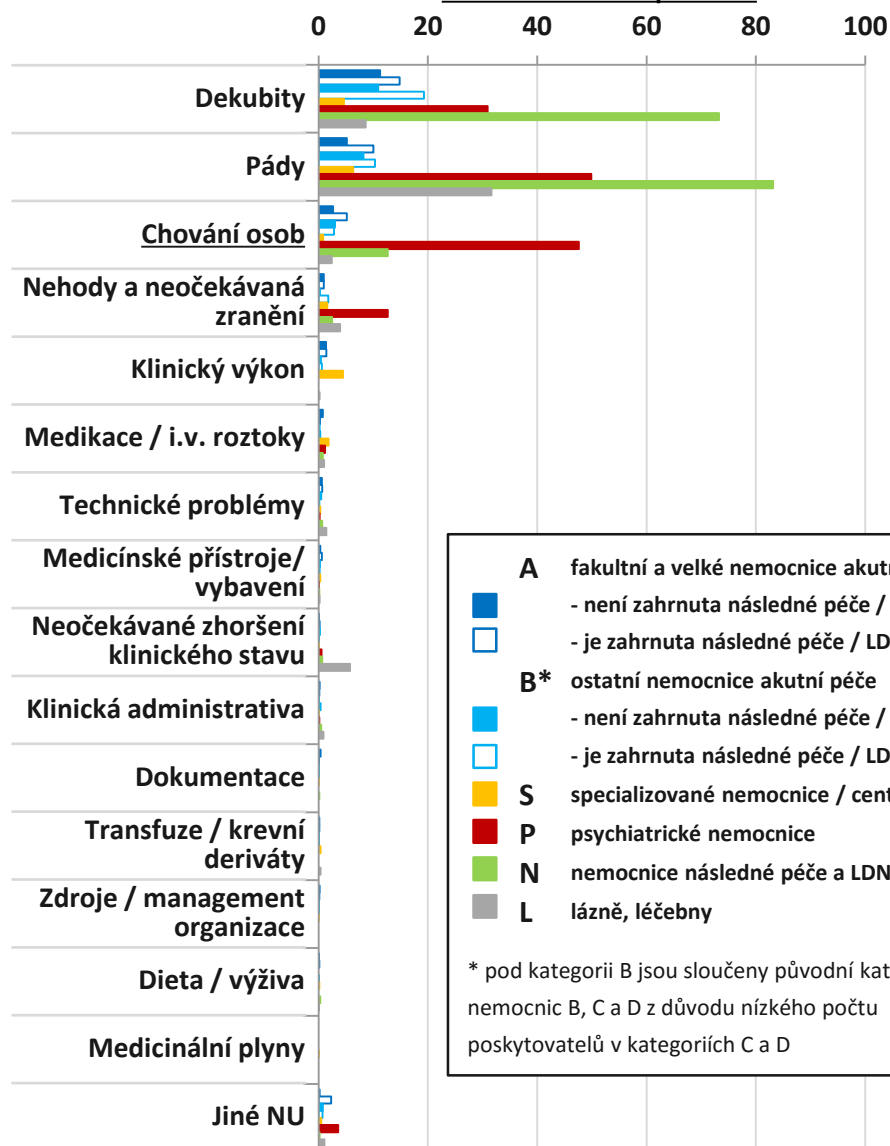
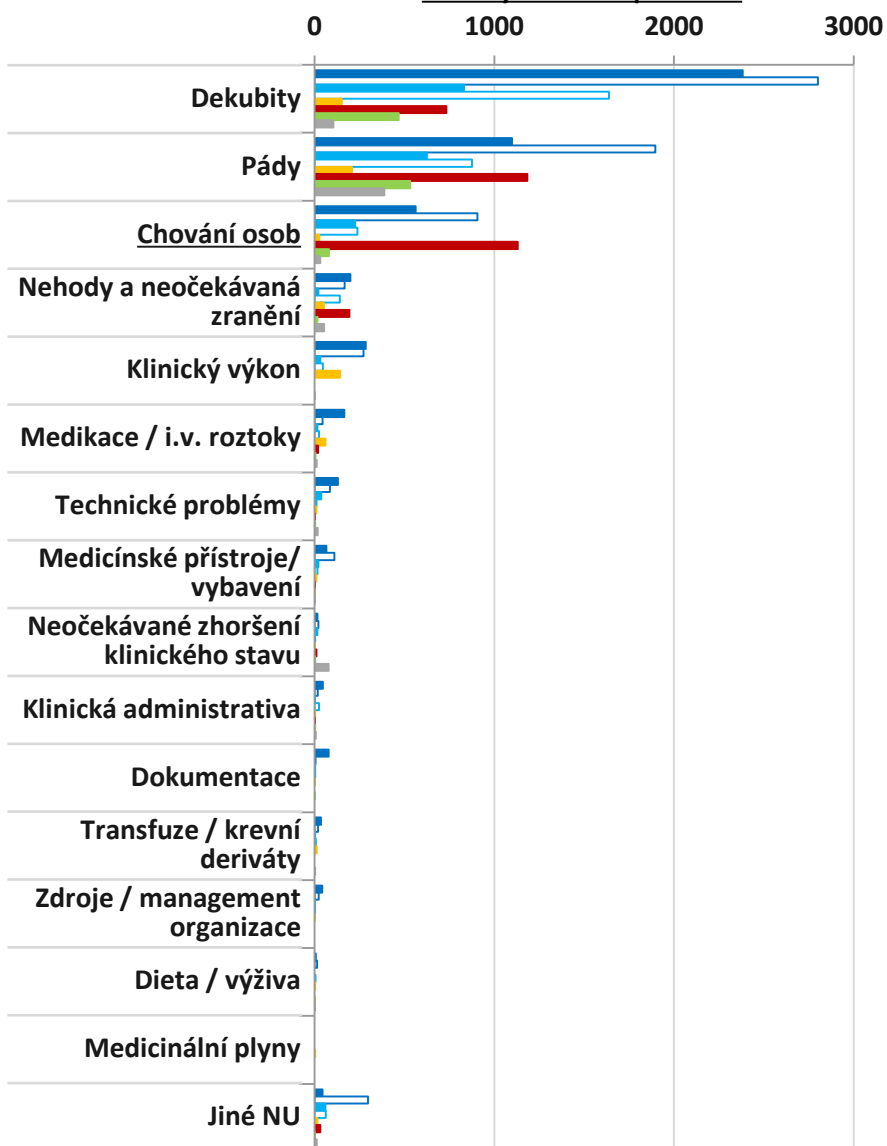


Institut biostatistiky a analýz Masarykovy univerzity
Institute of Biostatistics and Analyses of the Masaryk University

Srovnání výskytu/hlášení NU podle kategorie PZS

Celkový absolutní počet NU

Počet NU na 1000 pacientů



A fakultní a velké nemocnice akutní péče
 ■ - není zahrnuta následné péče / LDN
 □ - je zahrnuta následné péče / LDN

B* ostatní nemocnice akutní péče
 ■ - není zahrnuta následné péče / LDN
 □ - je zahrnuta následné péče / LDN

S specializované nemocnice / centra
P psychiatrické nemocnice
N nemocnice následné péče a LDN
L lázně, léčebny

* pod kategorií B jsou sloučeny původní kategorie nemocnic B, C a D z důvodu nízkého počtu poskytovatelů v kategoriích C a D

Srovnání absolutního počtu NU (graf vlevo) a relativní četnosti NU (graf vpravo) ukazuje význam použití denominátorů a přepočtu NU na tyto denominátory (zde přepočten na 1000 pacientů). Rozdíly v četnosti NU mezi kategoriemi ZZ/PZS jsou zřejmé.

Tabulkový přehled hodnot za 2. pololetí 2015

NU chování osob

	Počet ZZ/PZS, kteří sledují NU	Počet sledovaných pacientů (denominátor)	Absolutní celkový počet hlášených NU	Průměrný počet NU na ZZ/PZS	Průměrný počet NU na 1000 pacientů
A: fakultní a velké nemocnice akutní péče	13	386 086	1 469	113,0	3,80
- není zahrnuta následné péče / LDN	6	211 505	562	93,7	2,66
- je zahrnuta následné péče / LDN	7	174 581	907	129,6	5,20
B*: ostatní nemocnice akutní péče	22	161 058	465	21,1	2,89
- není zahrnuta následné péče / LDN	9	76 135	227	25,2	2,98
- je zahrnuta následné péče / LDN	13	84 923	238	18,3	2,80
S: specializované nemocnice / centra	8	32 865	27	3,4	0,82
P: psychiatrické nemocnice	17	23 728	1 130	66,5	47,62
N: nemocnice následné péče a LDN	12	6 400	81	6,8	12,66
L: lázně, léčebny	10	13 787	33	3,3	2,39
CELKEM	82	623 924	3 205	39,1	5,14

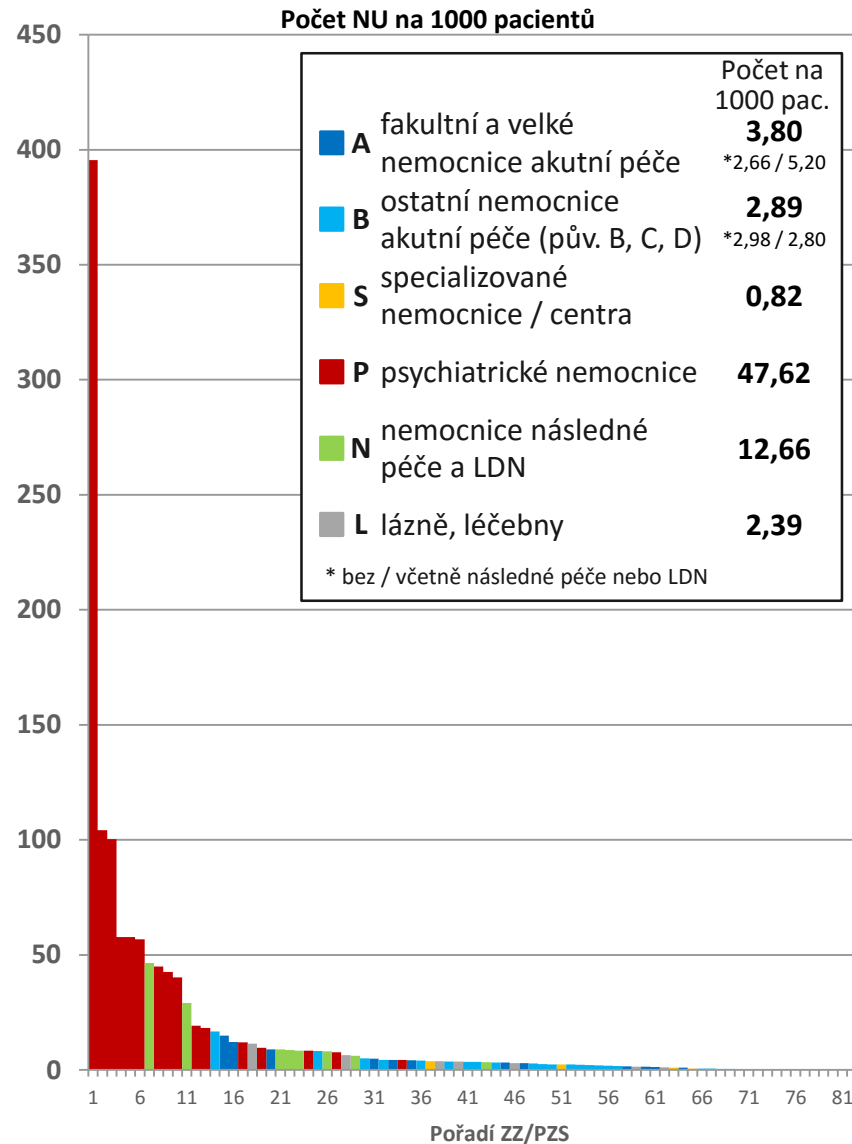
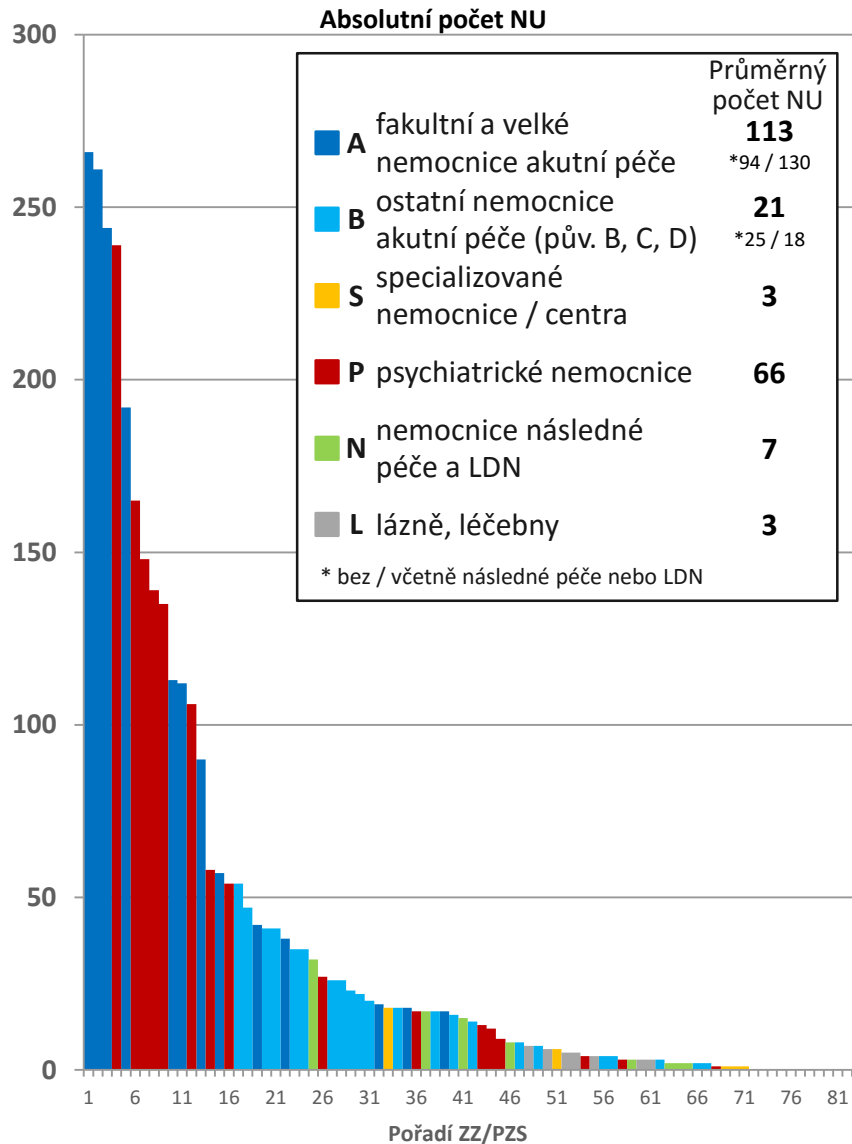
* pod kategorií B jsou sloučeny původní kategorie nemocnic B, C a D z důvodu nízkého počtu poskytovatelů v kategoriích C a D



Evropská unie
Evropský sociální fond
Operační program Zaměstnanost



Srovnání výskytu/hlášení NU mezi PZS - Chování osob



Počet poskytovatelů, kteří NU sledují: A (N = 13 (N = 6 / N = 7)); B (N = 22 (N = 9 / N = 13)); S (N = 8); P (N = 17); N (N = 12); L (N = 10); celkem (N = 82).



Evropská unie
Evropský sociální fond
Operační program Zaměstnanost



Shrnutí a závěr

NU chování osob

- nežádoucí událost chování osob je sledována a hlášena téměř ve všech ZZ/PZS zapojených v SHNU (sleduje a hlásí N = 82; tj. 99 %)
- průměrný počet* hlášených NU chování osob se liší dle kategorie PZS užívané v SHNU
 - průměrný počet* NU chování osob v kategorii **PZS A** (fakultní a velké nemocnice) je 3,80
 - průměrný počet* NU chování osob v kategorii **PZS B** (ostatní nemocnice akutní péče) je 2,89
 - průměrný počet* NU chování osob v kategorii **PZS S** (specializované nemocnice a centra) je 0,82
 - průměrný počet* NU chování osob v kategorii **PZS P** (psychiatrické nemocnice) je **47,62**
 - průměrný počet* NU chování osob v kategorii **PZS N** (nemocnice následné péče a LDN) je 12,26
 - průměrný počet* NU chování osob v kategorii **PZS L** (lázně a léčebny) je 2,39
- nejvyšší průměrný počet* NU chování osob byl zjištěn u ZZ/PZS typu P

*průměrný počet přepočtený na 1000 pacientů



Evropská unie
Evropský sociální fond
Operační program Zaměstnanost

