



Evropská unie
Evropský sociální fond
Operační program Zaměstnanost

Systém hlášení nežádoucích událostí



Nežádoucí události za 2. pololetí roku 2016

Chování osob



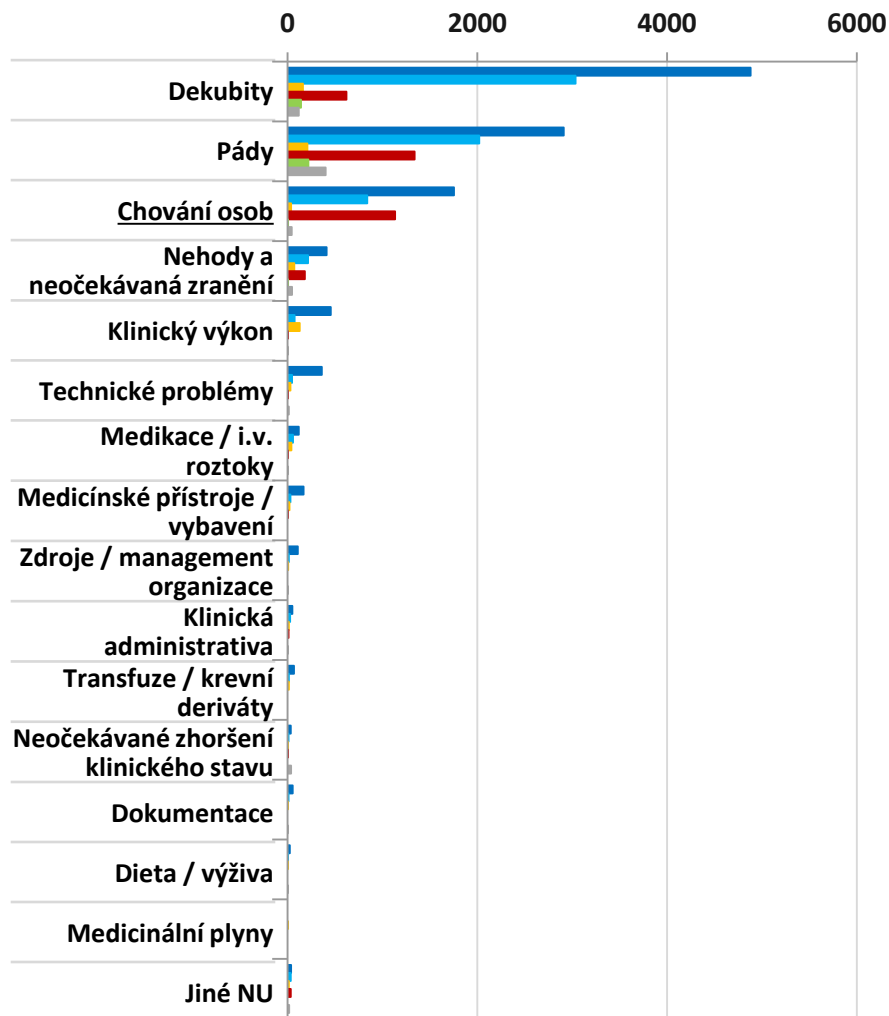
Ústav zdravotnických informací a statistiky České republiky
Institute of Health Information and Statistics of the Czech Republic



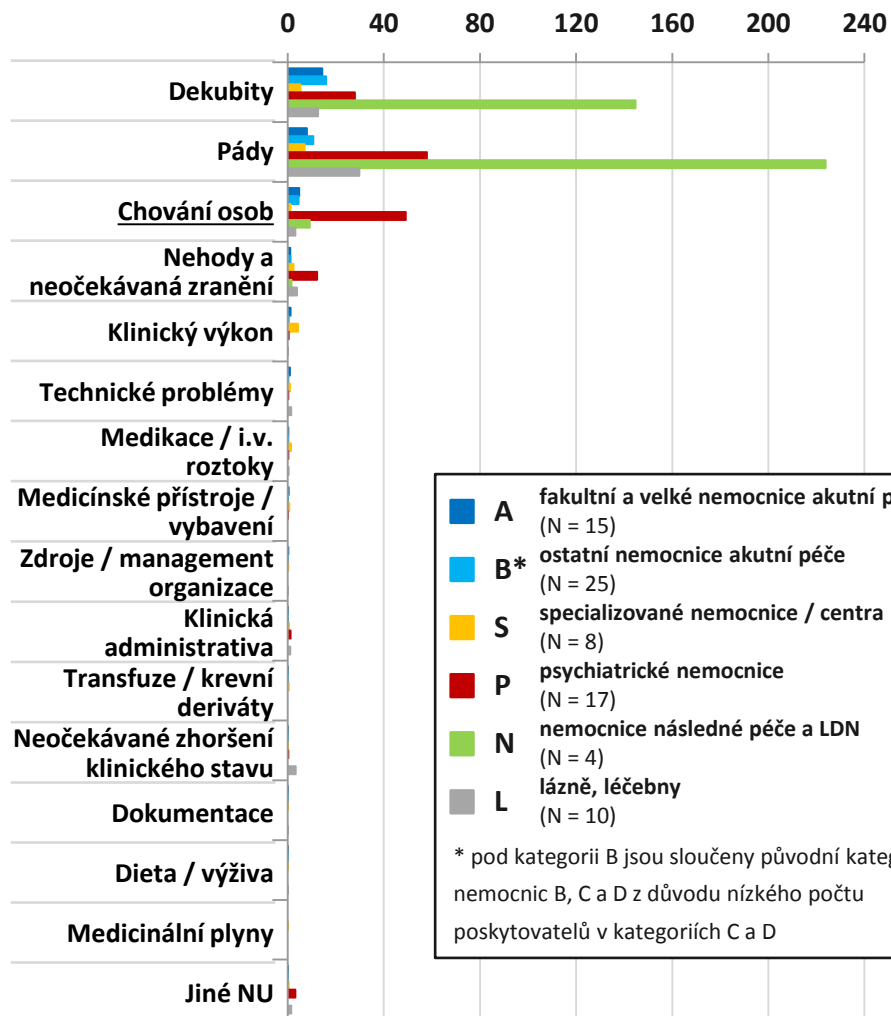
Institut biostatistiky a analýz Masarykovy univerzity
Institute of Biostatistics and Analyses of the Masaryk University

Srovnání výskytu / HLÁŠENÍ NU podle kategorie PZS za 2. pololetí 2016

Absolutní počet NU



Počet NU na 1000 pacientů



■ **A** fakultní a velké nemocnice akutní péče (N = 15)
■ **B*** ostatní nemocnice akutní péče (N = 25)
■ **S** specializované nemocnice / centra (N = 8)
■ **P** psychiatrické nemocnice (N = 17)
■ **N** nemocnice následné péče a LDN (N = 4)
■ **L** lázně, léčebny (N = 10)

* pod kategorií B jsou sloučeny původní kategorie nemocnic B, C a D z důvodu nízkého počtu poskytovatelů v kategoriích C a D

Srovnání absolutního počtu NU (graf vlevo) a relativní četnosti NU (graf vpravo) ukazuje význam použití denominátorů a přepočtu NU na tyto denominátory (zde přepočtení NU na 1000 pacientů). Rozdíly v četnosti NU mezi kategoriemi ZZ/PZS jsou zřejmé.

Tabulkový přehled hodnot za 2. pololetí 2016

Chování osob

	Počet ZZ/PZS, kteří sledují NU	Počet sledovaných pacientů (denominátor)	Absolutní celkový počet hlášených NU	Průměrný počet NU na ZZ/PZS	Průměrný počet NU na 1000 pacientů
A: fakultní a velké nemocnice akutní péče	15	363 164	1 754	116,9	4,83
B*: ostatní nemocnice akutní péče	23	184 722	839	36,5	4,54
S: specializované nemocnice / centra	8	29 909	38	4,8	1,27
P: psychiatrické nemocnice	17	23 100	1 135	66,8	49,13
N: nemocnice následné péče a LDN	2	541	5	2,5	9,24
L: lázně, léčebny	10	13 534	44	4,4	3,25
CELKEM	75	614 970	3 815	50,9	6,20

* pod kategorií B jsou sloučeny původní kategorie nemocnic B, C a D z důvodu nízkého počtu poskytovatelů v kategoriích C a D



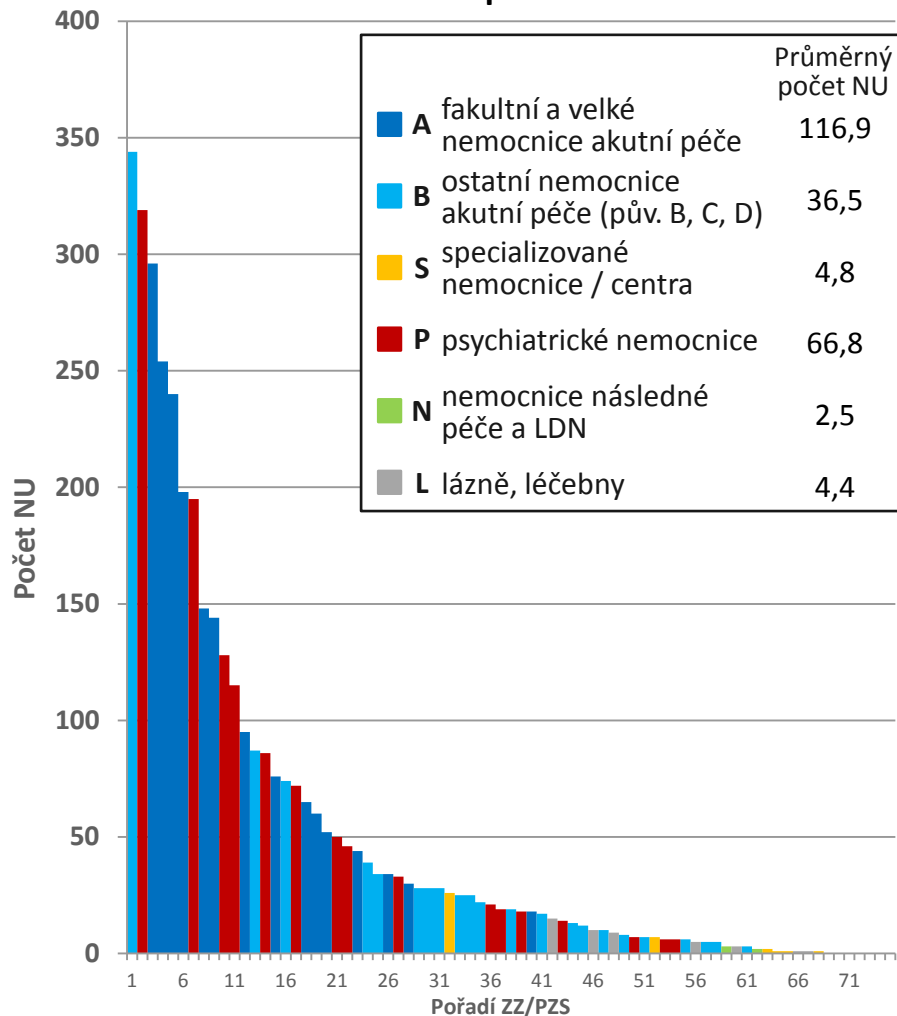
Evropská unie
Evropský sociální fond
Operační program Zaměstnanost



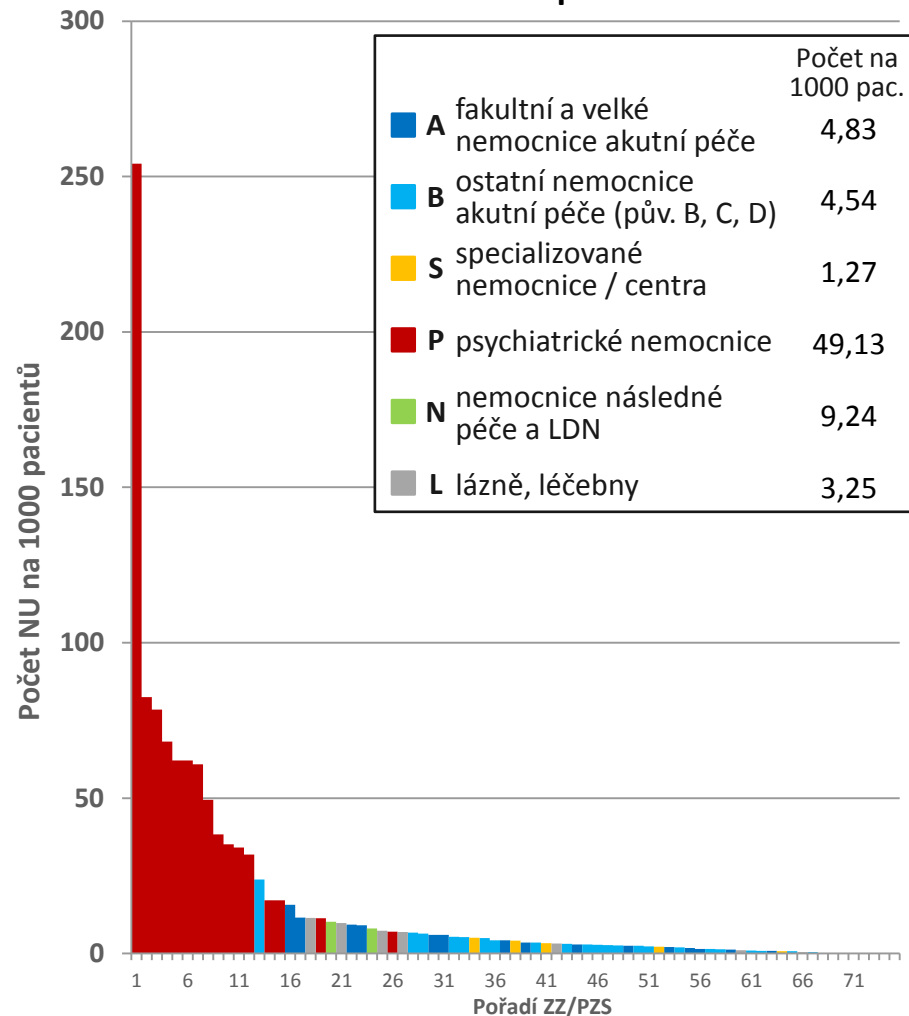
Srovnání výskytu / HLÁŠENÍ NU podle kategorie PZS za 2. pololetí 2016

Chování osob

Absolutní počet NU



Počet NU na 1000 pacientů



Počet poskytovatelů, kteří NU sledují: A (N = 15); B (N = 23); S (N = 8); P (N = 17); N (N = 2); L (N = 10); celkem (N = 75).

Shrnutí a závěr

NU Chování osob

- nežádoucí událost Chování osob je sledována a hlášena téměř ve všech ZZ/PZS zapojených v SHNU (sleduje a hlásí N = 75; tj. 94,9 %)
- průměrná četnost hlášených NU Chování osob na 1000 pacientů se liší dle kategorie PZS užívané v SHNU
 - v kategorii PZS **A** (fakultní a velké nemocnice) je 4,83
 - v kategorii PZS **B** (ostatní nemocnice akutní péče) je 4,54
 - v kategorii PZS **S** (specializované nemocnice a centra) je 1,27
 - v kategorii PZS **P** (psychiatrické nemocnice) je 49,13
 - v kategorii PZS **N** (nemocnice následné péče a LDN) je 9,24
 - v kategorii PZS **L** (lázně a léčebny) je 3,25
- nejvyšší průměrný počet hlášení NU Chování osob byl zjištěn u ZZ/PZS typu A (fakultní a velké nemocnice)
- nejvyšší průměrná četnost hlášení NU Chování osob při přepočtu na 1000 pacientů byla zjištěna u ZZ/PZS typu P (psychiatrické nemocnice)
- celkově bylo nahlášeno 3 815 NU Chování osob (sledováno 614 970 pacientů)

