



Evropská unie
Evropský sociální fond
Operační program Zaměstnanost

System hlášení nežádoucích událostí



Nežádoucí události za 2. pololetí roku 2016

Nehody a neočekávaná zranění



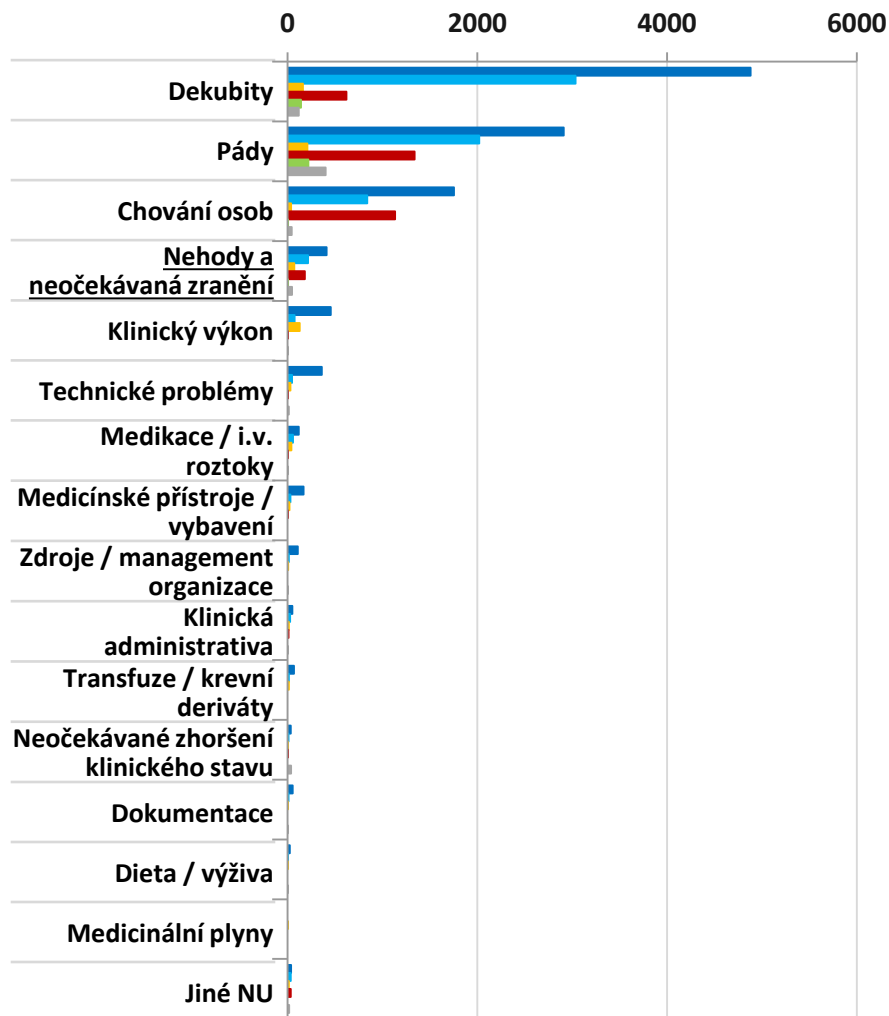
Ústav zdravotnických informací a statistiky České republiky
Institute of Health Information and Statistics of the Czech Republic



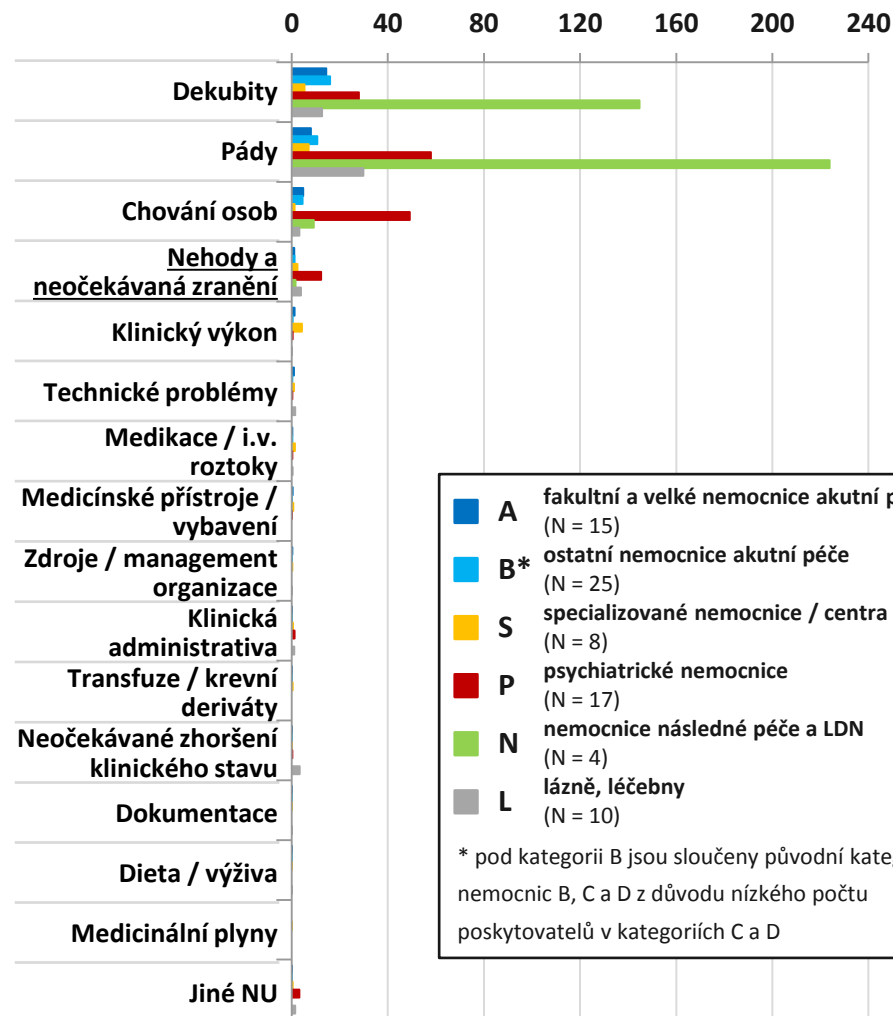
Institut biostatistiky a analýz Masarykovy univerzity
Institute of Biostatistics and Analyses of the Masaryk University

Srovnání výskytu / HLÁŠENÍ NU podle kategorie PZS za 2. pololetí 2016

Absolutní počet NU



Počet NU na 1000 pacientů



■ **A** fakultní a velké nemocnice akutní péče (N = 15)
■ **B*** ostatní nemocnice akutní péče (N = 25)
■ **S** specializované nemocnice / centra (N = 8)
■ **P** psychiatrické nemocnice (N = 17)
■ **N** nemocnice následné péče a LDN (N = 4)
■ **L** lázně, léčebny (N = 10)

* pod kategorií B jsou sloučeny původní kategorie nemocnic B, C a D z důvodu nízkého počtu poskytovatelů v kategoriích C a D

Srovnání absolutního počtu NU (graf vlevo) a relativní četnosti NU (graf vpravo) ukazuje význam použití denominátorů a přepočtu NU na tyto denominátory (zde přepočtení NU na 1000 pacientů). Rozdíly v četnosti NU mezi kategoriemi ZZ/PZS jsou zřejmé.

Tabulkový přehled hodnot za 2. pololetí 2016

Nehody a neočekávaná zranění

	Počet ZZ/PZS, kteří sledují NU	Počet sledovaných pacientů (denominátor)	Absolutní celkový počet hlášených NU	Průměrný počet NU na ZZ/PZS	Průměrný počet NU na 1000 pacientů
A: fakultní a velké nemocnice akutní péče	15	363 164	412	27,5	1,13
B*: ostatní nemocnice akutní péče	23	184 722	217	9,4	1,17
S: specializované nemocnice / centra	8	29 909	72	9,0	2,41
P: psychiatrické nemocnice	12	14 947	183	15,3	12,24
N: nemocnice následné péče a LDN	3	603	1	0,3	1,66
L: lázně, léčebny	9	11 782	46	5,1	3,90
CELKEM	70	605 127	931	13,3	1,54

* pod kategorií B jsou sloučeny původní kategorie nemocnic B, C a D z důvodu nízkého počtu poskytovatelů v kategoriích C a D

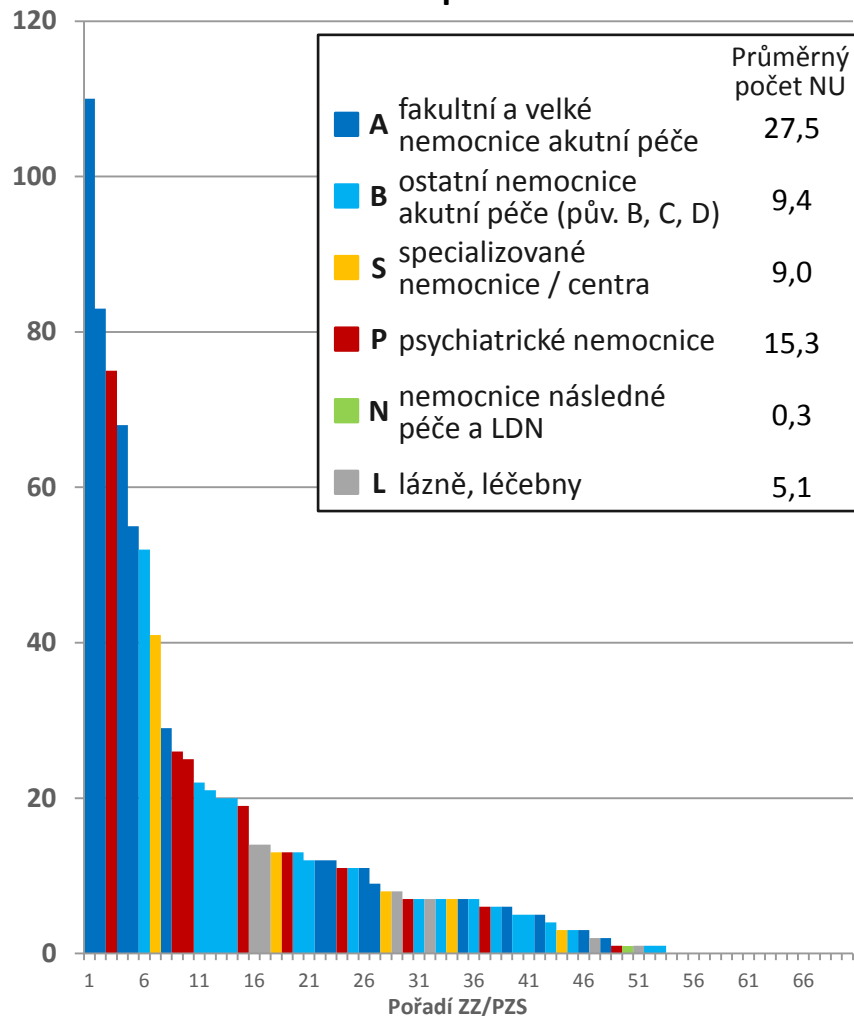


Evropská unie
Evropský sociální fond
Operační program Zaměstnanost

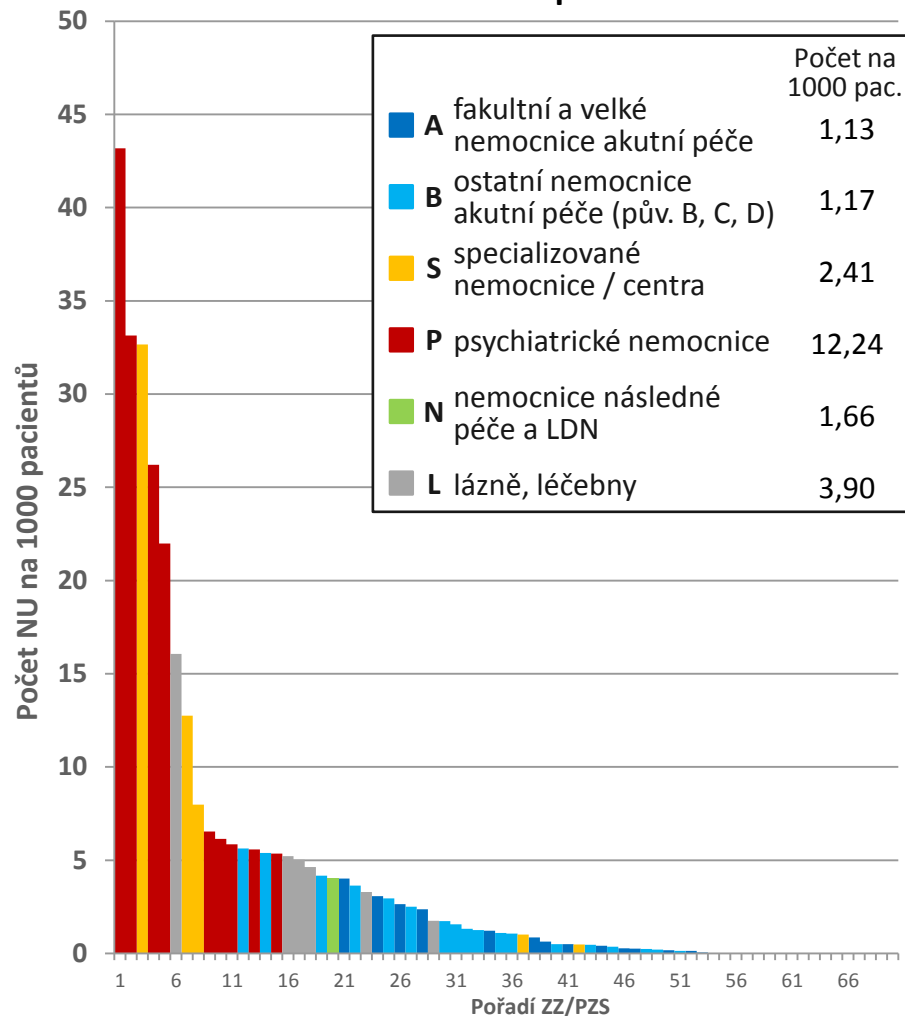


Nehody a neočekávaná zranění

Absolutní počet NU



Počet NU na 1000 pacientů



Počet poskytovatelů, kteří NU sledují: A (N = 15); B (N = 23); S (N = 8); P (N = 12); N (N = 3); L (N = 9); celkem (N = 70).

Shrnutí a závěr

NU Nehody a neočekávaná zranění

- nežádoucí událost Nehody a neočekávaná zranění je sledována a hlášena téměř ve všech ZZ/PZS zapojených v SHNU (sleduje a hlásí N = 70; tj. 88,6 %)
- průměrná četnost hlášených NU Nehody a neočekávaná zranění na 1000 pacientů se liší dle kategorie PZS užívané v SHNU
 - v kategorii PZS **A** (fakultní a velké nemocnice) je 1,13
 - v kategorii PZS **B** (ostatní nemocnice akutní péče) je 1,17
 - v kategorii PZS **S** (specializované nemocnice a centra) je 2,41
 - v kategorii PZS **P** (psychiatrické nemocnice) je 12,24
 - v kategorii PZS **N** (nemocnice následné péče a LDN) je 1,66
 - v kategorii PZS **L** (lázně a léčebny) je 3,90
- nejvyšší průměrný počet hlášení NU Nehody a neočekávaná zranění byl zjištěn u ZZ/PZS typu A (fakultní a velké nemocnice)
- nejvyšší průměrná četnost hlášení NU Nehody a neočekávaná zranění při přepočtu na 1000 pacientů byla zjištěna u ZZ/PZS typu P (psychiatrické nemocnice)
- celkově bylo nahlášeno 931 NU Nehody a neočekávaná zranění (sledováno 605 127 pacientů)

