



Evropská unie
Evropský sociální fond
Operační program Zaměstnanost

System hlášení nežádoucích událostí



Nežádoucí události za 2. pololetí roku 2016

Neočekávané zhoršení klinického stavu



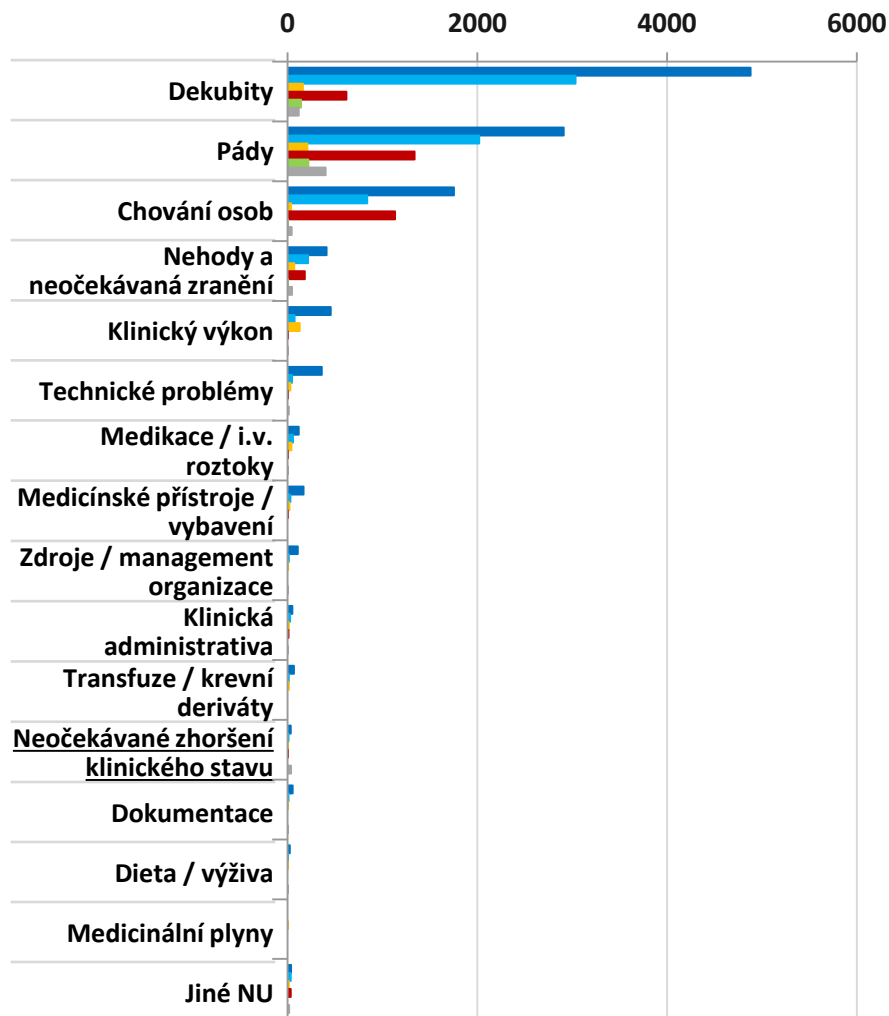
Ústav zdravotnických informací a statistiky České republiky
Institute of Health Information and Statistics of the Czech Republic



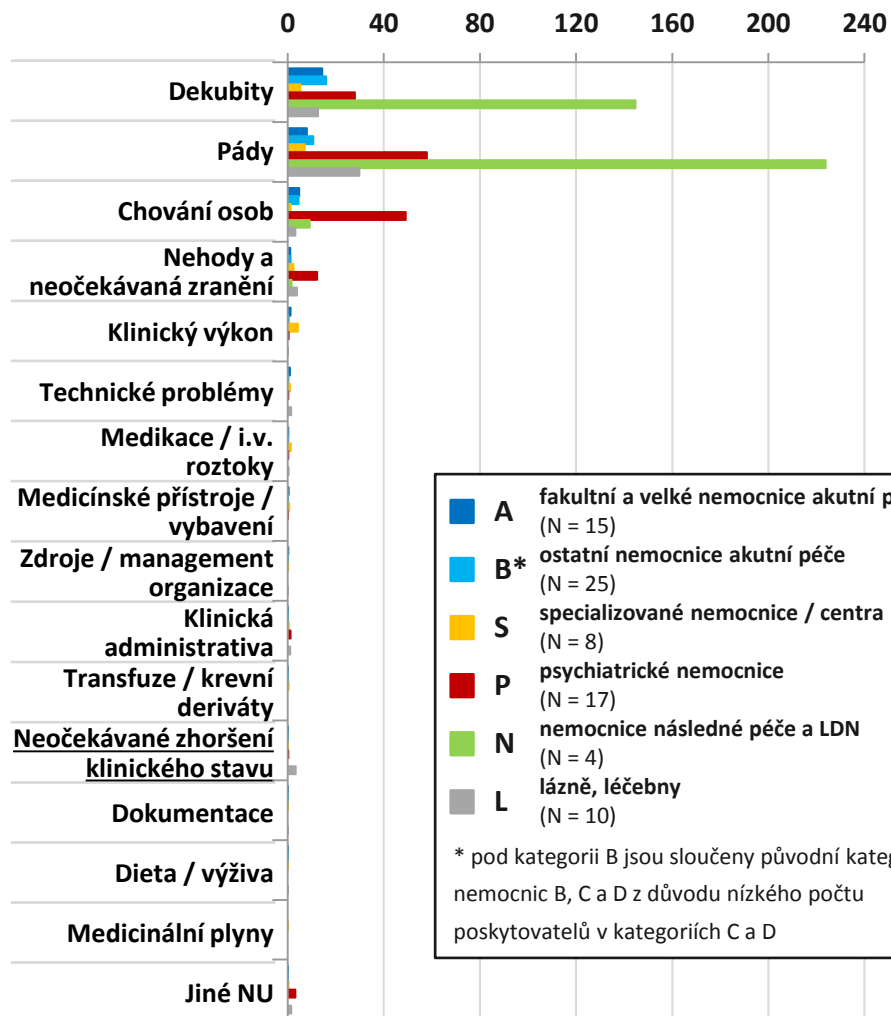
Institut biostatistiky a analýz Masarykovy univerzity
Institute of Biostatistics and Analyses of the Masaryk University

Srovnání výskytu / HLÁŠENÍ NU podle kategorie PZS za 2. pololetí 2016

Absolutní počet NU



Počet NU na 1000 pacientů



■ **A** fakultní a velké nemocnice akutní péče (N = 15)
■ **B*** ostatní nemocnice akutní péče (N = 25)
■ **S** specializované nemocnice / centra (N = 8)
■ **P** psychiatrické nemocnice (N = 17)
■ **N** nemocnice následné péče a LDN (N = 4)
■ **L** lázně, léčebny (N = 10)

* pod kategorií B jsou sloučeny původní kategorie nemocnic B, C a D z důvodu nízkého počtu poskytovatelů v kategoriích C a D

Srovnání absolutního počtu NU (graf vlevo) a relativní četnosti NU (graf vpravo) ukazuje význam použití denominátorů a přepočtu NU na tyto denominátory (zde přepočtení NU na 1000 pacientů). Rozdíly v četnosti NU mezi kategoriemi ZZ/PZS jsou zřejmé.

Tabulkový přehled hodnot za 2. pololetí 2016

Neočekávané zhoršení klinického stavu

	Počet ZZ/PZS, kteří sledují NU	Počet sledovaných pacientů (denominátor)	Absolutní celkový počet hlášených NU	Průměrný počet NU na ZZ/PZS	Průměrný počet NU na 1000 pacientů
A: fakultní a velké nemocnice akutní péče	14	335 753	34	2,4	0,10
B*: ostatní nemocnice akutní péče	22	175 953	9	0,4	0,05
S: specializované nemocnice / centra	8	29 909	5	0,6	0,17
P: psychiatrické nemocnice	11	17 672	5	0,5	0,28
N: nemocnice následné péče a LDN	2	541	0	0,0	0,00
L: lázně, léčebny	8	11 350	38	4,8	3,35
CELKEM	65	571 178	91	1,4	0,16

* pod kategorií B jsou sloučeny původní kategorie nemocnic B, C a D z důvodu nízkého počtu poskytovatelů v kategoriích C a D



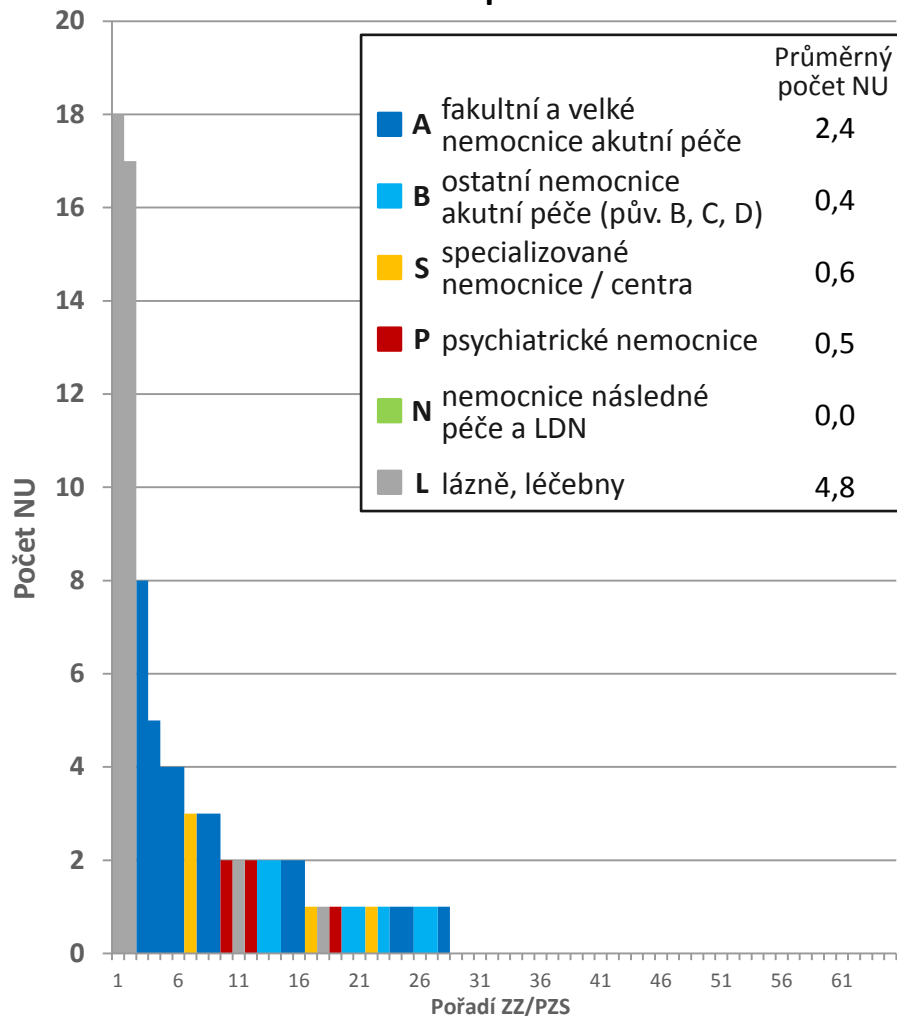
Evropská unie
Evropský sociální fond
Operační program Zaměstnanost



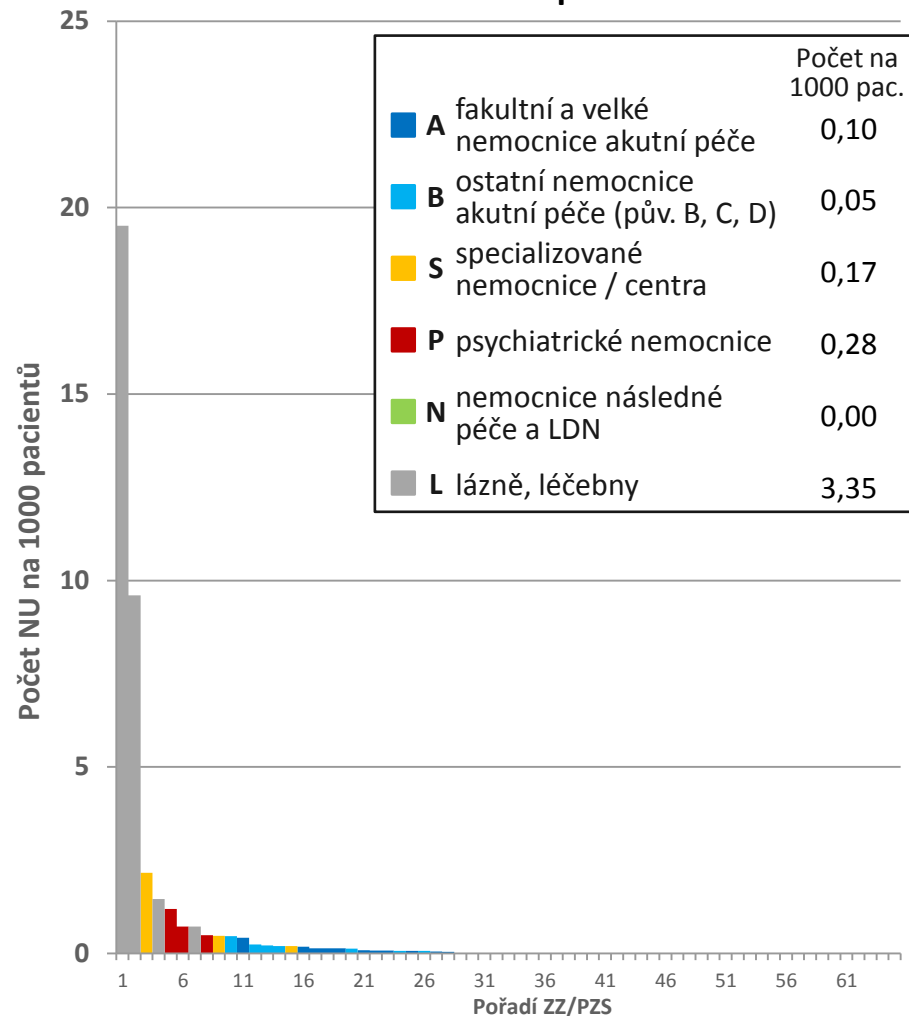
Srovnání výskytu / HLÁŠENÍ NU podle kategorie PZS za 2. pololetí 2016

Neočekávané zhoršení klinického stavu

Absolutní počet NU



Počet NU na 1000 pacientů



Počet poskytovatelů, kteří NU sledují: A (N = 14); B (N = 22); S (N = 8); P (N = 11); N (N = 2); L (N = 8); celkem (N = 65).

Shrnutí a závěr

NU Neočekávané zhoršení klinického stavu

- nežádoucí událost Neočekávané zhoršení klinického stavu je sledována a hlášena téměř ve všech ZZ/PZS zapojených v SHNU (sleduje a hlásí N = 65; tj. 82,3 %)
- průměrná četnost hlášených NU Neočekávané zhoršení klinického stavu na 1000 pacientů se liší dle kategorie PZS užívané v SHNU
 - v kategorii PZS **A** (fakultní a velké nemocnice) je 0,10
 - v kategorii PZS **B** (ostatní nemocnice akutní péče) je 0,05
 - v kategorii PZS **S** (specializované nemocnice a centra) je 0,17
 - v kategorii PZS **P** (psychiatrické nemocnice) je 0,28
 - v kategorii PZS **N** (nemocnice následné péče a LDN) je 0,00
 - v kategorii PZS **L** (lázně a léčebny) je 3,35
- nejvyšší průměrný počet hlášení NU Neočekávané zhoršení klinického stavu byl zjištěn u ZZ/PZS typu L (lázně a léčebny)
- nejvyšší průměrná četnost hlášení NU Neočekávané zhoršení klinického stavu při přepočtu na 1000 pacientů byla zjištěna u ZZ/PZS typu L (lázně a léčebny)
- celkově bylo nahlášeno 91 NU Neočekávané zhoršení klinického stavu (sledováno 571 178 pacientů)

