



Evropská unie
Evropský sociální fond
Operační program Zaměstnanost

Systém hlášení nežádoucích událostí



Nežádoucí události za 1. pololetí roku 2017

Chování osob



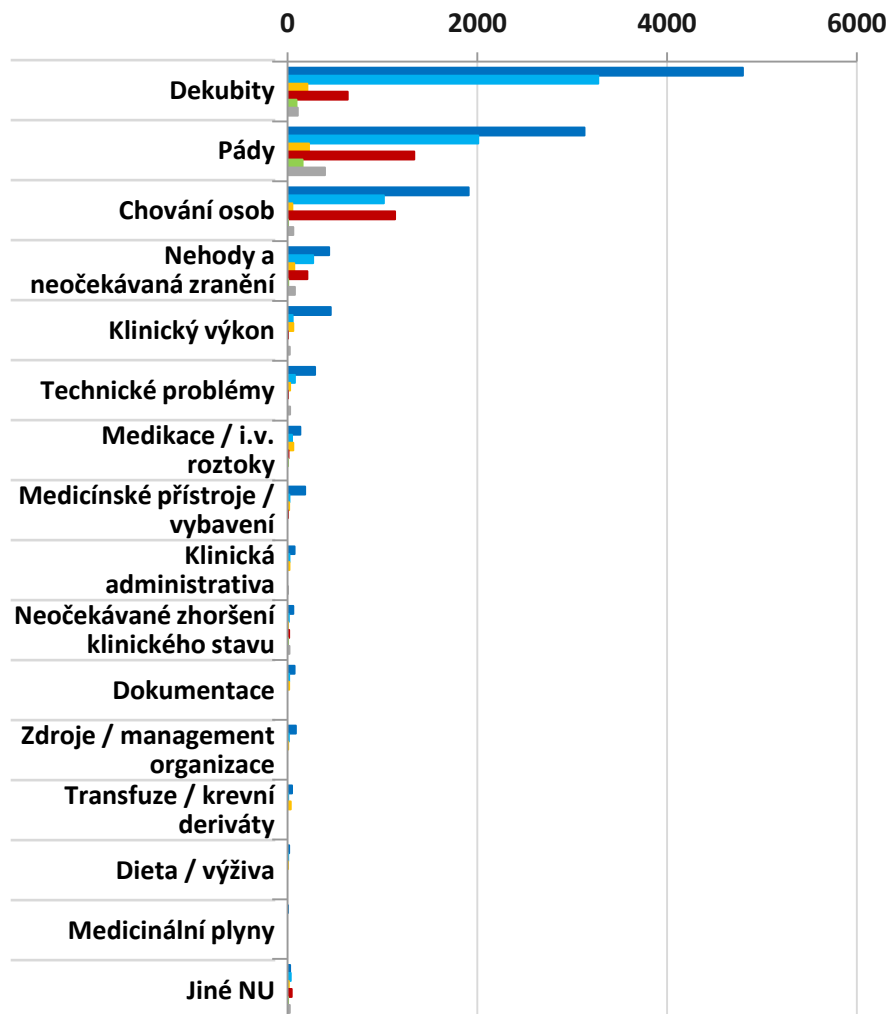
Ústav zdravotnických informací a statistiky České republiky
Institute of Health Information and Statistics of the Czech Republic



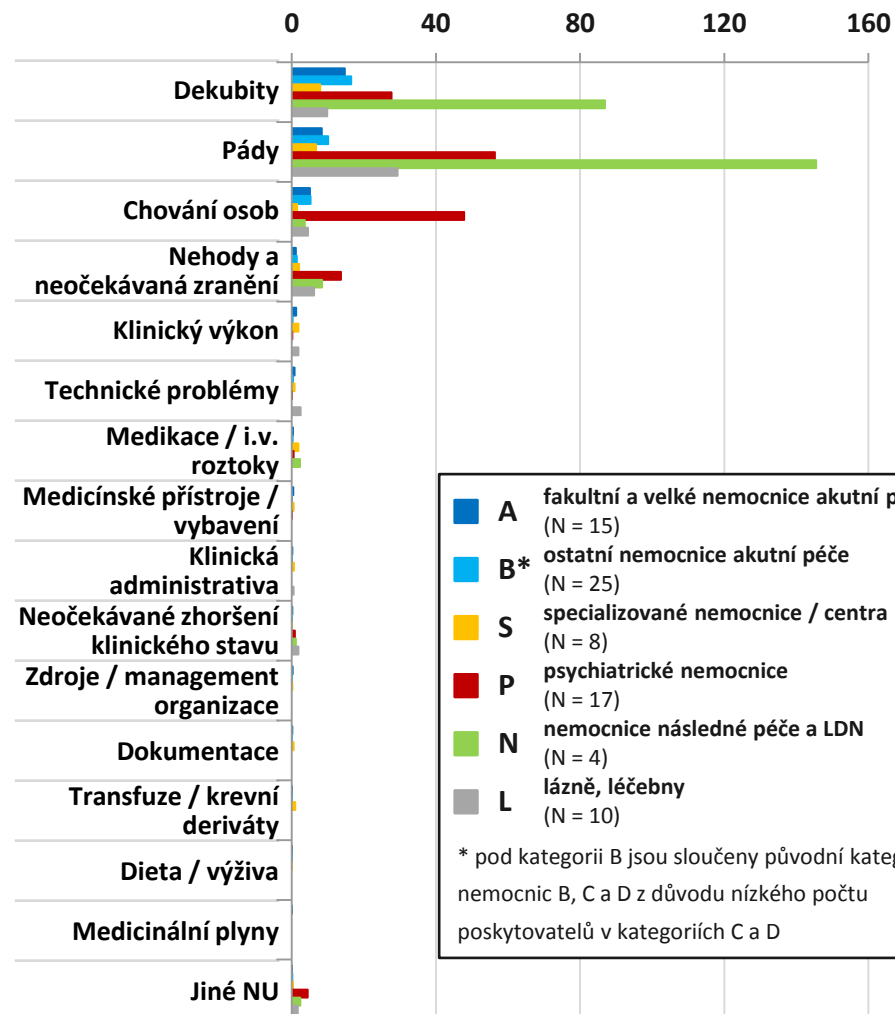
Institut biostatistiky a analýz Masarykovy univerzity
Institute of Biostatistics and Analyses of the Masaryk University

Srovnání výskytu / HLÁŠENÍ NU podle kategorie PZS za 1. pololetí 2017

Absolutní počet NU



Počet NU na 1000 pacientů



- **A** fakultní a velké nemocnice akutní péče (N = 15)
 - **B*** ostatní nemocnice akutní péče (N = 25)
 - **S** specializované nemocnice / centra (N = 8)
 - **P** psychiatrické nemocnice (N = 17)
 - **N** nemocnice následné péče a LDN (N = 4)
 - **L** lázně, léčebny (N = 10)
- * pod kategorií B jsou sloučeny původní kategorie nemocnic B, C a D z důvodu nízkého počtu poskytovatelů v kategoriích C a D

Srovnání absolutního počtu NU (graf vlevo) a relativní četnosti NU (graf vpravo) ukazuje význam použití denominátorů a přepočtu NU na tyto denominátory (zde přepočet NU na 1000 pacientů). Rozdíly v četnosti NU mezi kategoriemi ZZ/PZS jsou zřejmé.

Tabulkový přehled hodnot za 1. pololetí 2017

Chování osob

	Počet ZZ/PZS, kteří sledují NU	Počet sledovaných pacientů (denominátor)	Absolutní celkový počet hlášených NU	Průměrný počet NU na ZZ/PZS	Průměrný počet NU na 1000 pacientů
A: fakultní a velké nemocnice akutní péče	15	375 336	1 910	127,3	5,09
B*: ostatní nemocnice akutní péče	24	192 496	1 016	42,3	5,28
S: specializované nemocnice / centra	8	33 650	52	6,5	1,55
P: psychiatrické nemocnice	17	23 705	1 134	66,7	47,84
N: nemocnice následné péče a LDN	2	830	3	1,5	3,61
L: lázně, léčebny	10	13 472	61	6,1	4,53
CELKEM	76	639 489	4 176	54,9	6,53

* pod kategorií B jsou sloučeny původní kategorie nemocnic B, C a D z důvodu nízkého počtu poskytovatelů v kategoriích C a D



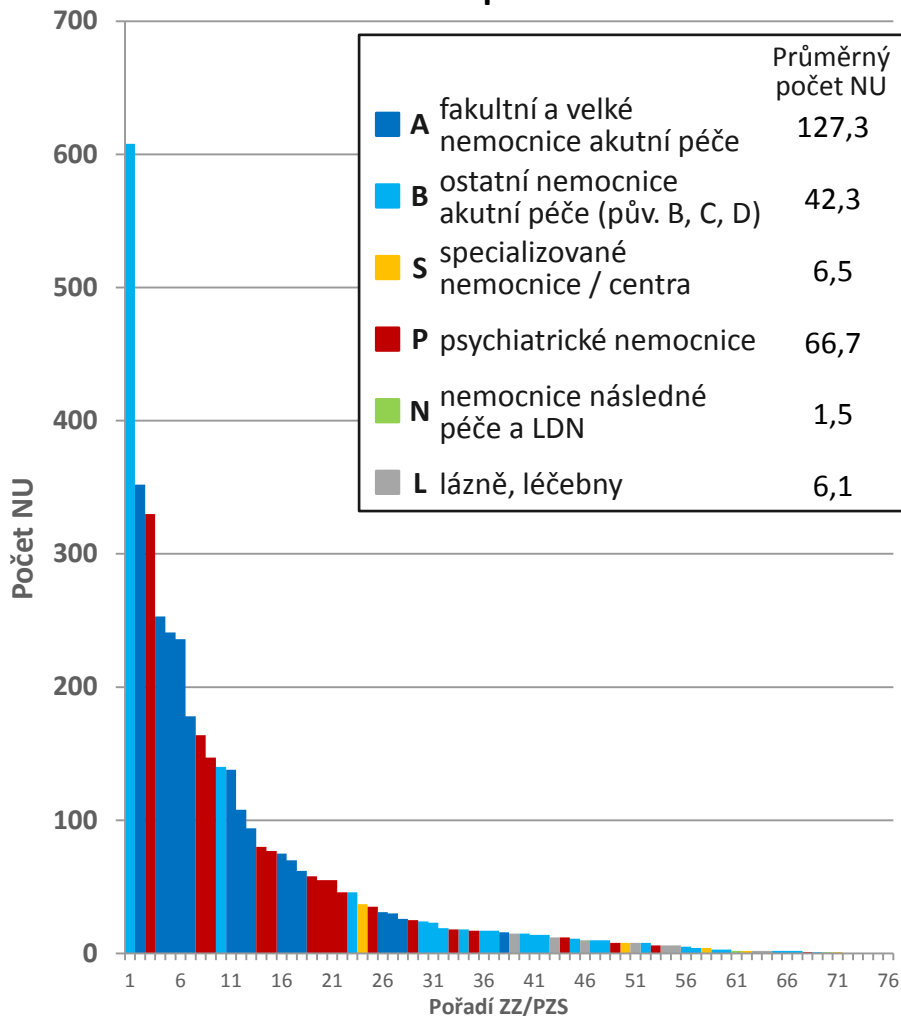
Evropská unie
Evropský sociální fond
Operační program Zaměstnanost



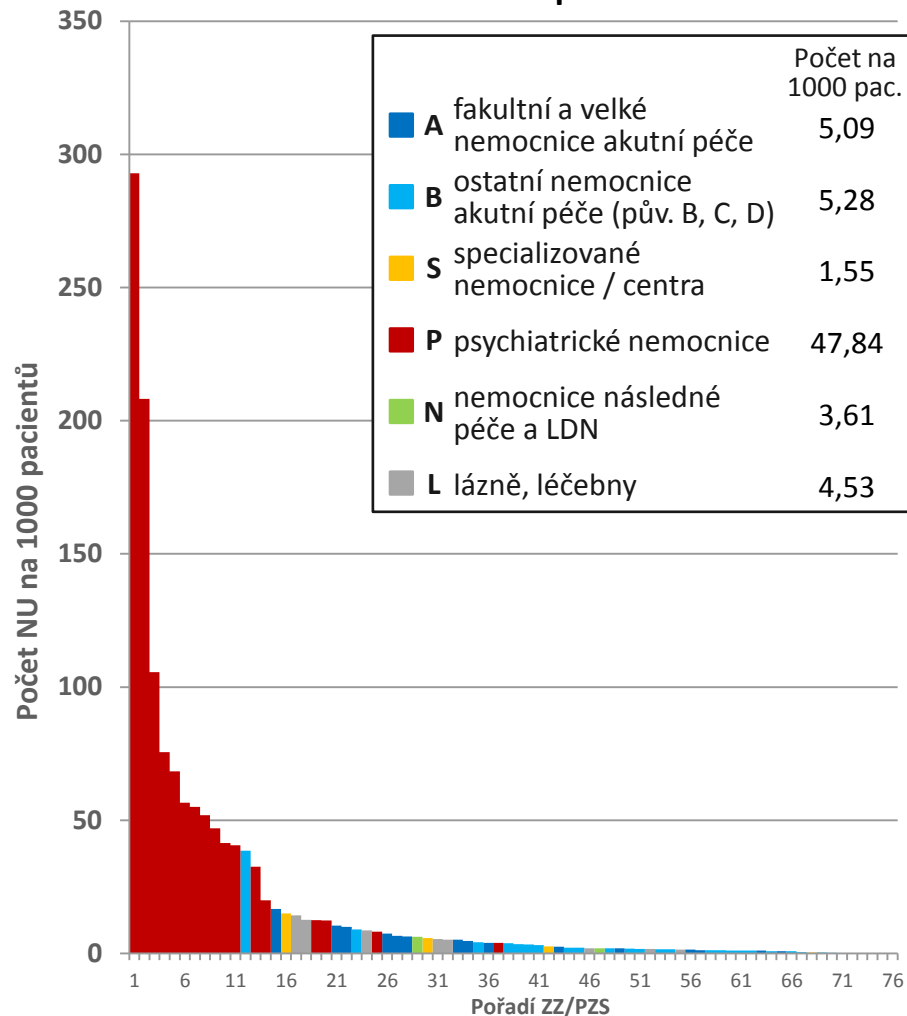
Srovnání výskytu / HLÁŠENÍ NU podle kategorie PZS za 1. pololetí 2017

Chování osob

Absolutní počet NU



Počet NU na 1000 pacientů



Počet poskytovatelů, kteří NU sledují: A (N = 15); B (N = 24); S (N = 8); P (N = 17); N (N = 2); L (N = 10); celkem (N = 76).

Shrnutí a závěr

NU Chování osob

- nežádoucí událost Chování osob je sledována a hlášena téměř ve všech ZZ/PZS zapojených v SHNU (sleduje a hlásí N = 76; tj. 96,2 %)
- průměrná četnost hlášených NU Chování osob na 1000 pacientů se liší dle kategorie PZS užívané v SHNU
 - v kategorii PZS **A** (fakultní a velké nemocnice) je 5,09
 - v kategorii PZS **B** (ostatní nemocnice akutní péče) je 5,28
 - v kategorii PZS **S** (specializované nemocnice a centra) je 1,55
 - v kategorii PZS **P** (psychiatrické nemocnice) je 47,84
 - v kategorii PZS **N** (nemocnice následné péče a LDN) je 3,61
 - v kategorii PZS **L** (lázně a léčebny) je 4,53
- nejvyšší průměrný počet hlášení NU Chování osob byl zjištěn u ZZ/PZS typu A (fakultní a velké nemocnice)
- nejvyšší průměrná četnost hlášení NU Chování osob při přepočtu na 1000 pacientů byla zjištěna u ZZ/PZS typu P (psychiatrické nemocnice)
- celkově bylo nahlášeno 4 176 NU Chování osob (sledováno 639 489 pacientů)

