



Evropská unie
Evropský sociální fond
Operační program Zaměstnanost

System hlášení nežádoucích událostí



Nežádoucí události za 1. pololetí roku 2017

Pády



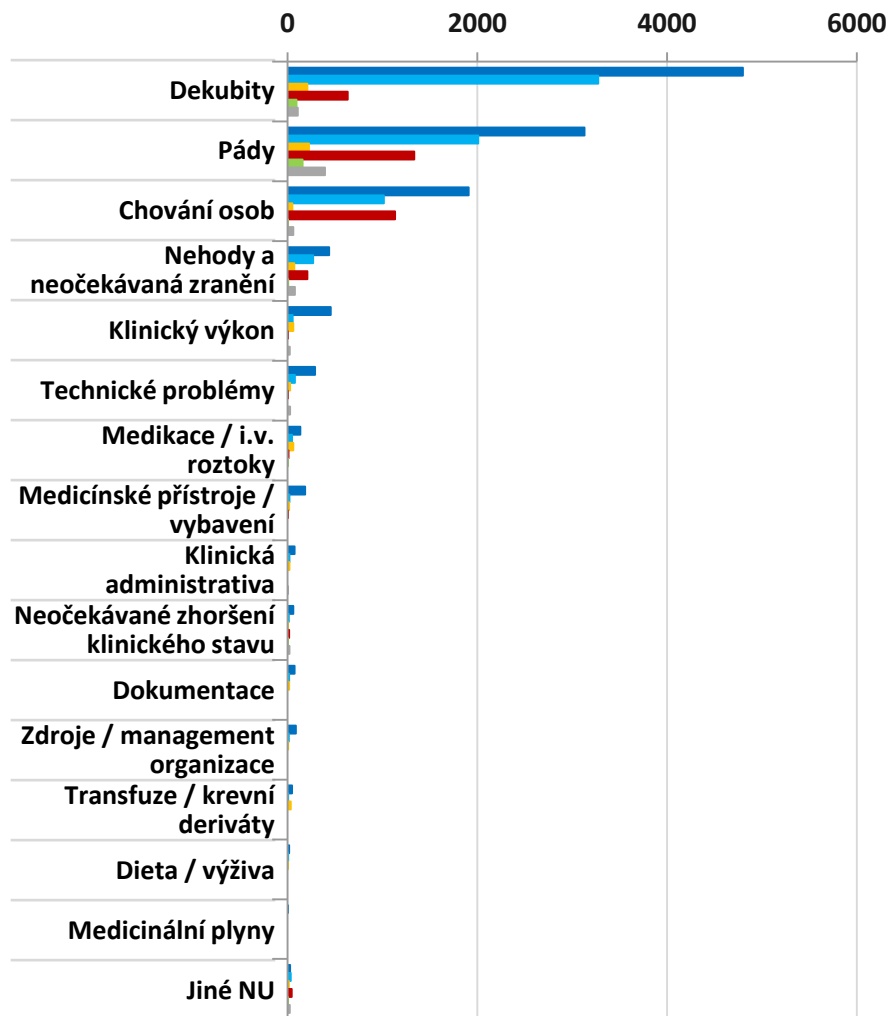
Ústav zdravotnických informací a statistiky České republiky
Institute of Health Information and Statistics of the Czech Republic



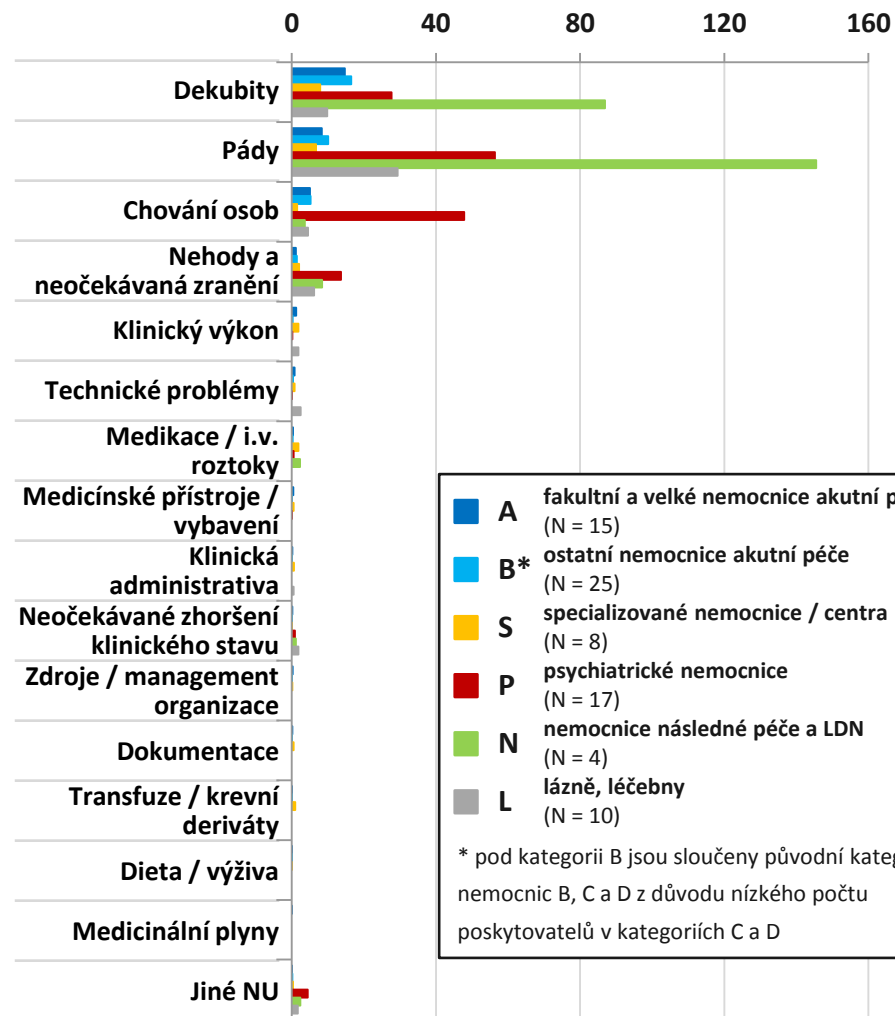
Institut biostatistiky a analýz Masarykovy univerzity
Institute of Biostatistics and Analyses of the Masaryk University

Srovnání výskytu / HLÁŠENÍ NU podle kategorie PZS za 1. pololetí 2017

Absolutní počet NU



Počet NU na 1000 pacientů



- A fakultní a velké nemocnice akutní péče (N = 15)
 - B* ostatní nemocnice akutní péče (N = 25)
 - S specializované nemocnice / centra (N = 8)
 - P psychiatrické nemocnice (N = 17)
 - N nemocnice následné péče a LDN (N = 4)
 - L lázně, léčebny (N = 10)
- * pod kategorií B jsou sloučeny původní kategorie nemocnic B, C a D z důvodu nízkého počtu poskytovatelů v kategoriích C a D

Srovnání absolutního počtu NU (graf vlevo) a relativní četnosti NU (graf vpravo) ukazuje význam použití denominátorů a přepočtu NU na tyto denominátory (zde přepočet NU na 1000 pacientů). Rozdíly v četnosti NU mezi kategoriemi ZZ/PZS jsou zřejmé.

Tabulkový přehled hodnot za 1. pololetí 2017

Pády

	Počet ZZ/PZS, kteří sledují NU	Počet sledovaných pacientů (denominátor)	Absolutní celkový počet hlášených NU	Průměrný počet NU na ZZ/PZS	Průměrný počet NU na 1000 pacientů
A: fakultní a velké nemocnice akutní péče	15	375 336	3 130	208,7	8,34
B*: ostatní nemocnice akutní péče	25	197 807	2 010	80,4	10,16
S: specializované nemocnice / centra	8	33 650	226	28,3	6,72
P: psychiatrické nemocnice	17	23 705	1 337	78,6	56,40
N: nemocnice následné péče a LDN	4	1 093	159	39,8	145,47
L: lázně, léčebny	10	13 472	396	39,6	29,39
CELKEM	79	645 063	7 258	91,9	11,25

* pod kategorií B jsou sloučeny původní kategorie nemocnic B, C a D z důvodu nízkého počtu poskytovatelů v kategoriích C a D



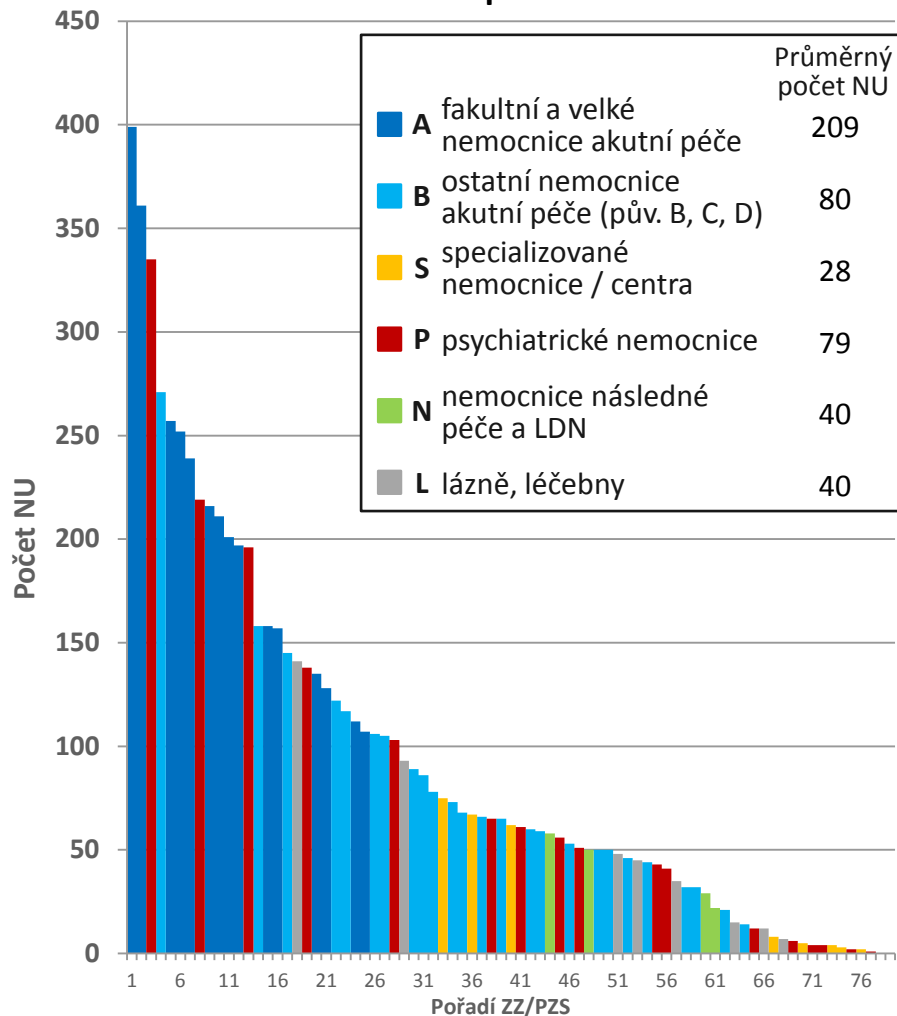
Evropská unie
Evropský sociální fond
Operační program Zaměstnanost



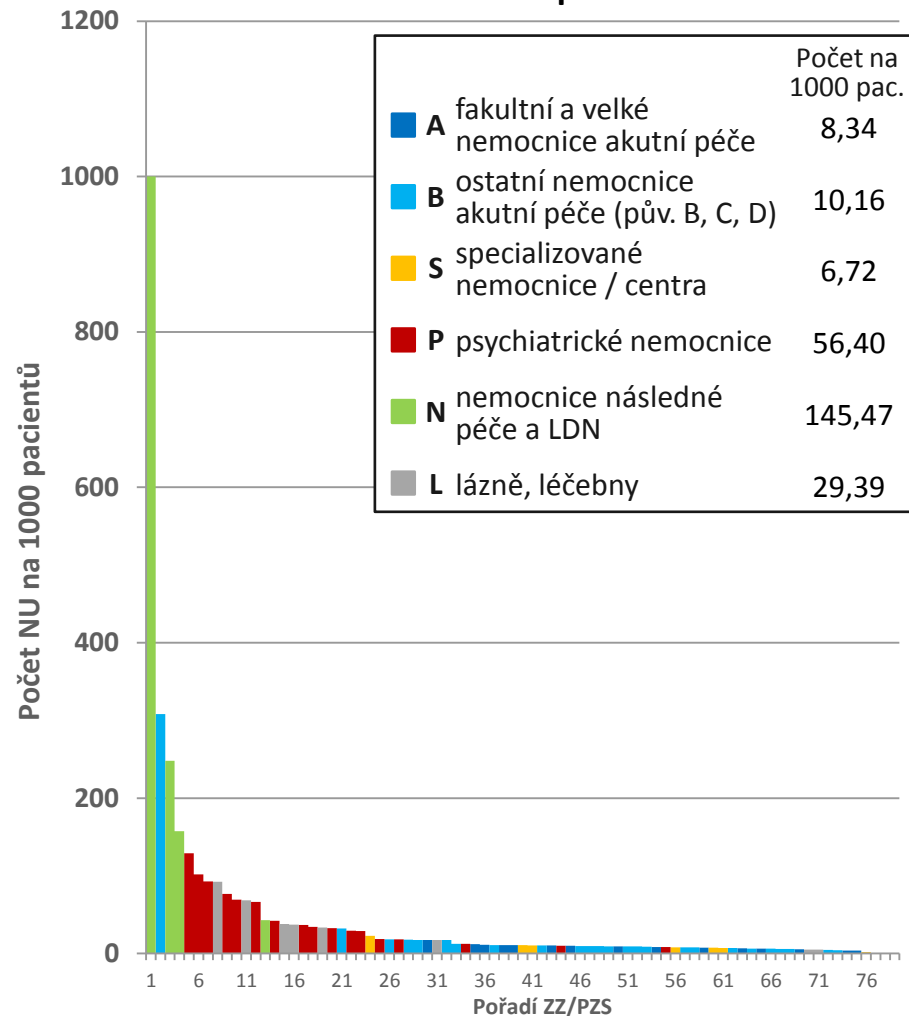
Srovnání výskytu / HLÁŠENÍ NU podle kategorie PZS za 1. pololetí 2017

Pády

Absolutní počet NU



Počet NU na 1000 pacientů



Počet poskytovatelů, kteří NU sledují: A (N = 15); B (N = 25); S (N = 8); P (N = 17); N (N = 4); L (N = 10); celkem (N = 79).



Evropská unie
Evropský sociální fond
Operační program Zaměstnanost



Shrnutí a závěr

NU Pád

- nežádoucí událost Pád je sledována a hlášena ve všech ZZ/PZS zapojených v SHNU (sleduje a hlásí N = 79; tj. 100 %)
- průměrná četnost hlášených NU pád na 1000 pacientů se liší dle kategorie PZS užívané v SHNU
 - v kategorii PZS **A** (fakultní a velké nemocnice) je 8,34
 - v kategorii PZS **B** (ostatní nemocnice akutní péče) je 10,16
 - v kategorii PZS **S** (specializované nemocnice a centra) je 6,72
 - v kategorii PZS **P** (psychiatrické nemocnice) je 56,40
 - v kategorii PZS **N** (nemocnice následné péče a LDN) je 145,47
 - v kategorii PZS **L** (lázně a léčebny) je 29,39
- nejvyšší průměrný počet hlášení NU pád byl zjištěn u ZZ/PZS typu A (fakultní a velké nemocnice)
- nejvyšší průměrná četnost hlášení NU pád při přepočtu na 1000 pacientů byla zjištěna u ZZ/PZS typu N (nemocnice následné péče a LDN)
- celkově bylo nahlášeno 7 258 NU pád (sledováno 645 063 pacientů)



Nežádoucí události za 1. pololetí roku 2017

PŘÍLOHA 1

DETAILNÍ ANALÝZA NU PÁD



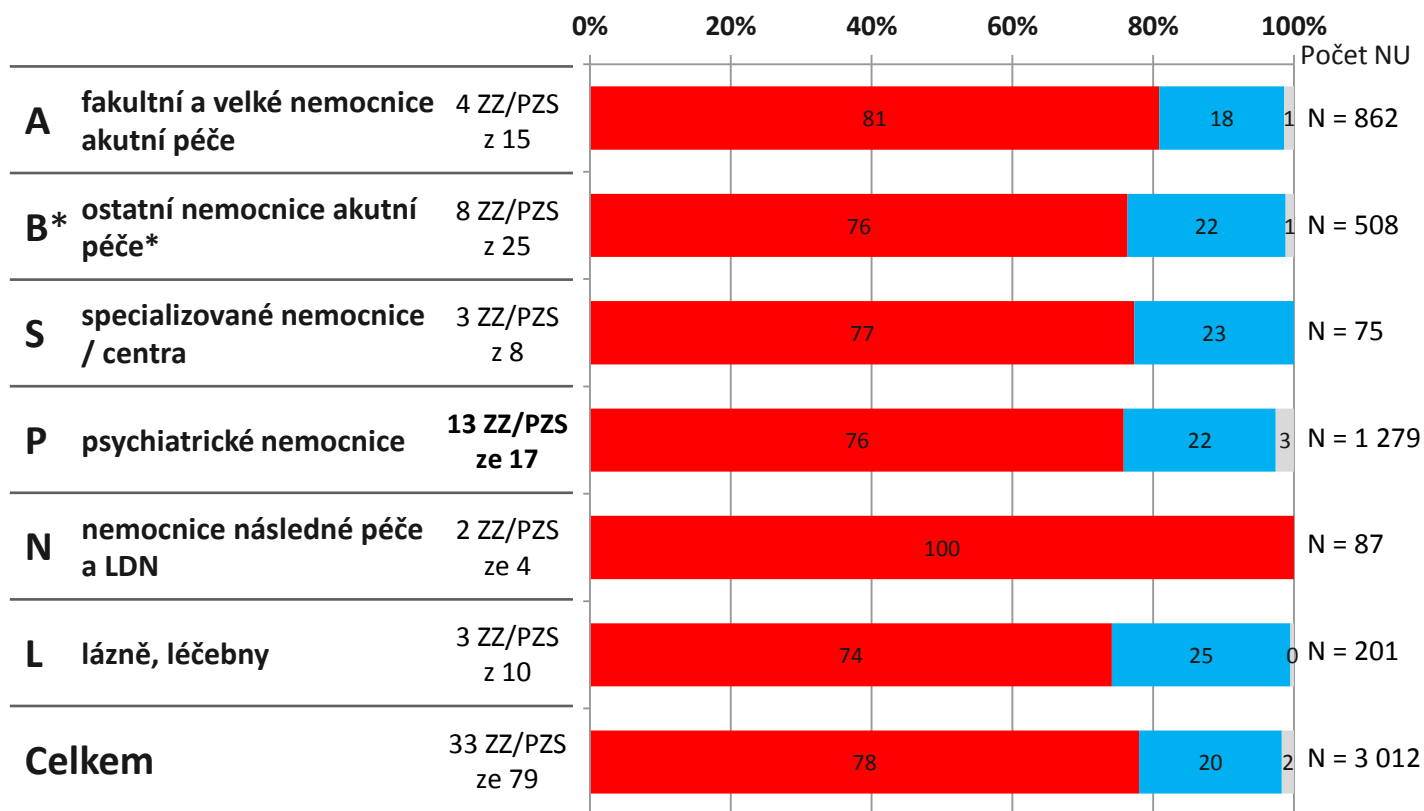
Evropská unie
Evropský sociální fond
Operační program Zaměstnanost



Detailní sledování NU pády – riziko pádu

Pády u pacientů: ■ v riziku pádu ■ bez rizika pádu ■ riziko neznámé

Zastoupení pádů dle rizika (%)



Sledovaní pacienti dle rizika (denominátory)

Pacienti celkem	z toho v riziku
N = 101 513	35,3 %
N = 51 292	33,1 %
N = 8 720	59,1 %
N = 21 409	33,0 %
N = 263	100,0 %
N = 5 773	56,9 %
N = 188 970	36,3 %

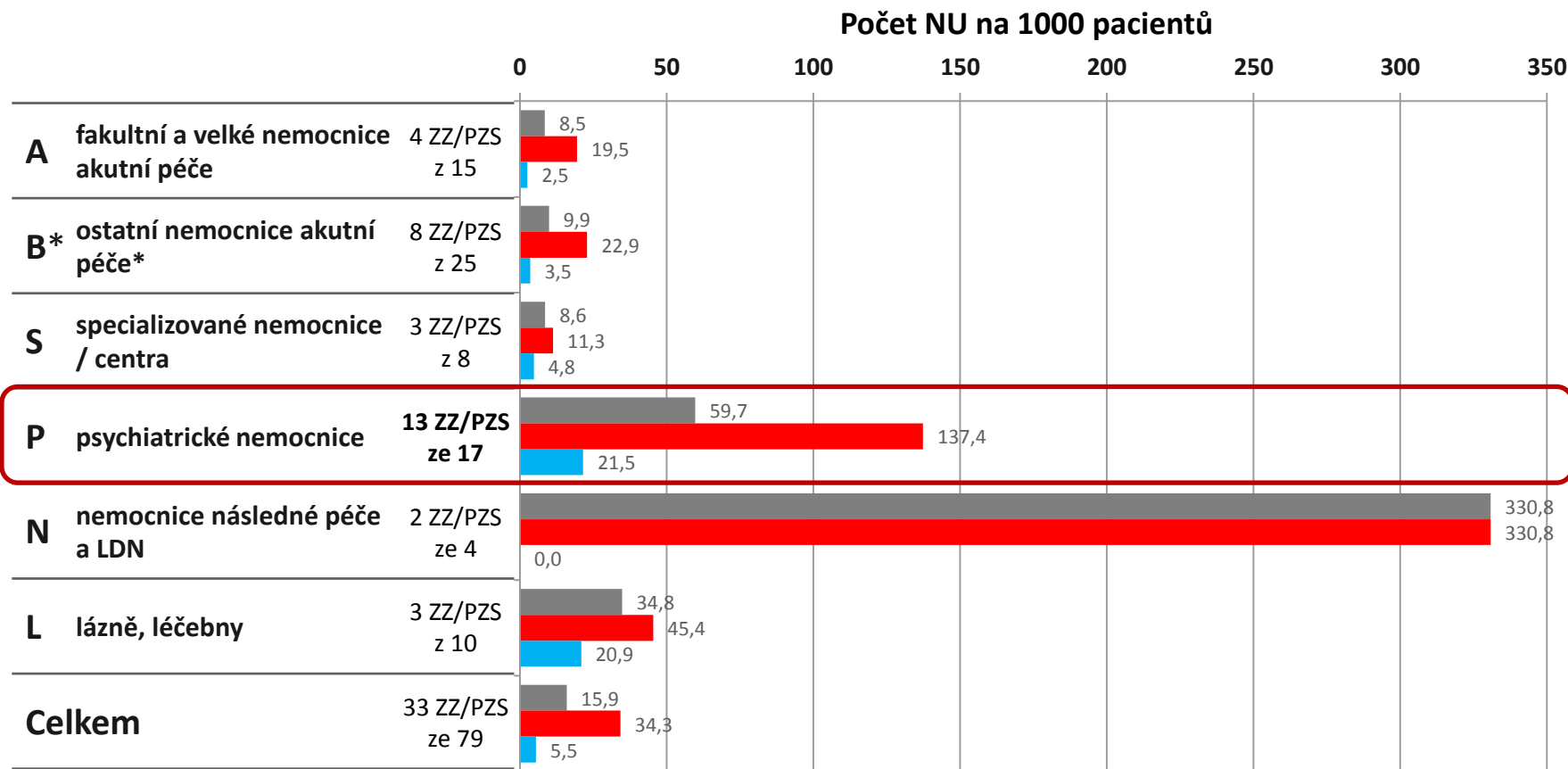
* pod kategorií B jsou sloučeny původní kategorie nemocnic B, C a D z důvodu nízkého počtu poskytovatelů v kategoriích C a D

Samotné údaje o počtech pádů dle rizika (NU) a počtech sledovaných pacientů dle rizika pádu (denominátory) umožňují rozlišit míru rizikovitosti výskytu hlášených NU mezi kategoriemi poskytovatelů a při dostatečné míře sledování v rámci ZZ/PZS umožní další srovnávací výstupy. Z dostupných dat vyplývá rozdílný poměr pacientů v riziku s pádem u různých typů PZS.



Detailní sledování NU pády – riziko pádu

Pády u pacientů: ■ celkem ■ v riziku pádu ■ bez rizika pádu nebo riziko neznámé



* pod kategorií B jsou sloučeny původní kategorie nemocnic B, C a D z důvodu nízkého počtu poskytovatelů v kategoriích C a D

Vyšší četnost hlášení NU pád byla dle předpokladu zaznamenána ve skupině pacientů s rizikem pádu. Při dostatečném počtu ZZ/PZS, kteří sledují riziko vzniku pádu u pacientů, je následně možná detailnější stratifikace a přesnější srovnání jednotlivých ZZ/PZS.



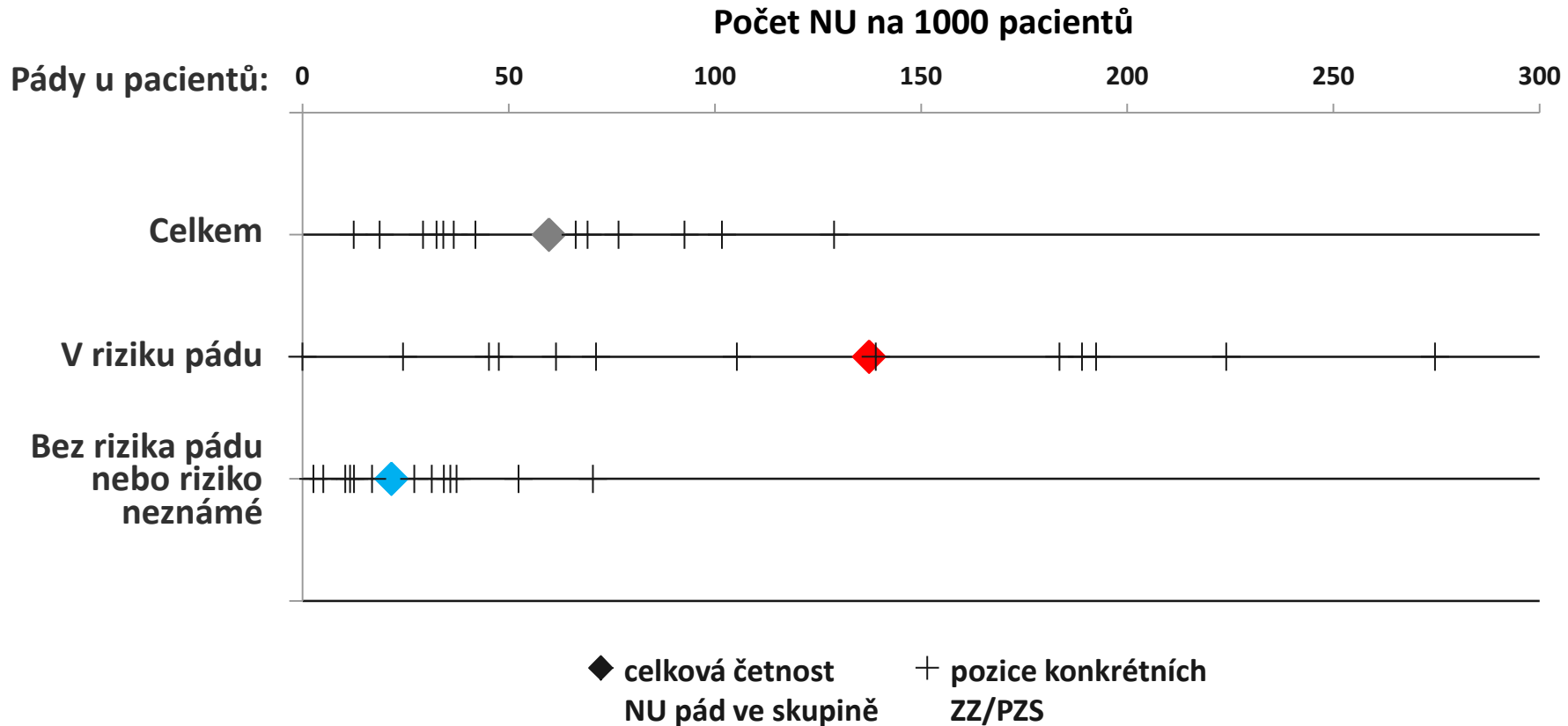
Evropská unie
Evropský sociální fond
Operační program Zaměstnanost



Detailní sledování NU pády - riziko pádu

P: psychiatrické nemocnice

13 ZZ/PZS ze 17



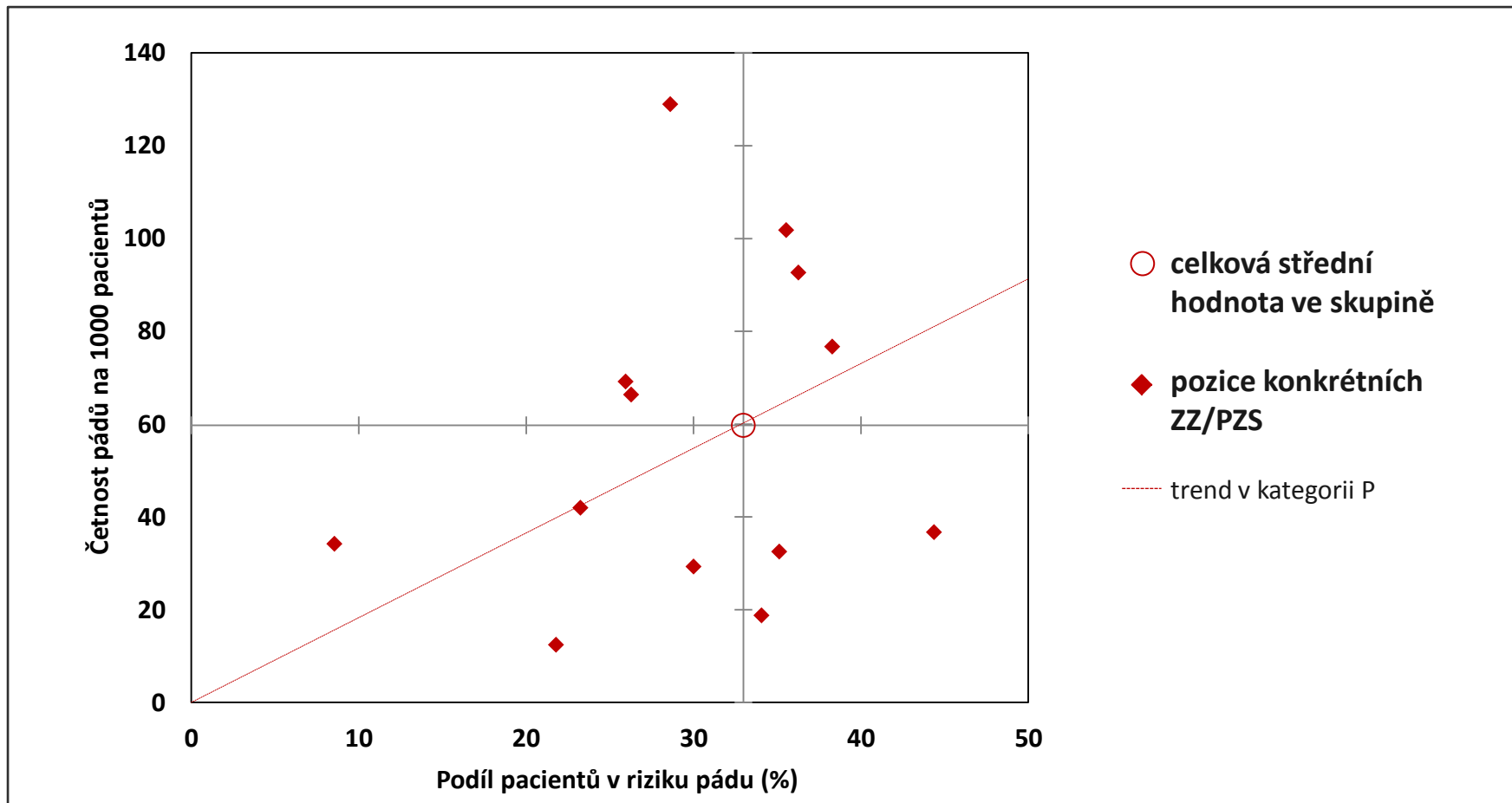
Ukázka hodnocení výskytu/hlášení NU pád u kategorie ZZ/PZS P: psychiatrické nemocnice. Tato skupina ZZ/PZS byla zvolena z důvodu nejúplnějšího sledování NU pád podle rizika.

Benchmarking - srovnání relativní četnosti hlášení NU pády konkrétních ZZ/PZS mezi skupinami pacientů podle rizika pádu a s průměrnou četností za ZZ/PZS (vlastní deanonymizované údaje konkrétních poskytovatelů byly předány oprávněným osobám v daných ZZ/PZS)

Detailní sledování NU pády - riziko pádu

P: psychiatrické nemocnice

13 ZZ/PZS ze 17



Ukázka hodnocení výskytu/hlášení NU pád u kategorie ZZ/PZS P: psychiatrické nemocnice. Tato skupina ZZ/PZS byla zvolena z důvodu nejúplnějšího sledování NU pád podle rizika pádu.

Benchmarking - srovnání podílu pacientů v riziku pádu a četnosti NU pád mezi jednotlivými ZZ/PZS s celkovou střední hodnotou v dané kategorii ZZ/PZS a s trendem vztahu mezi podílem pacientů v riziku pádu a četností NU pád.

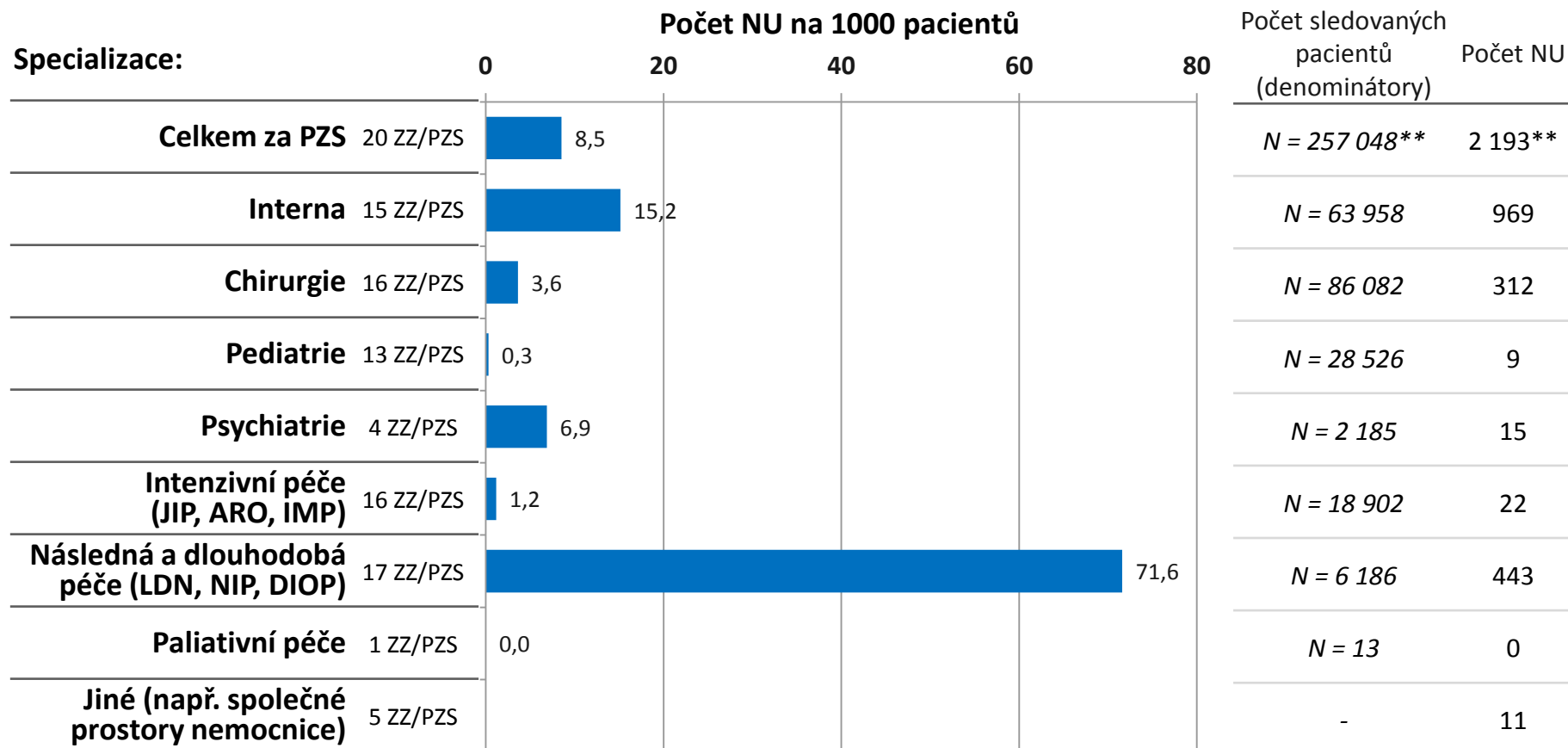


Evropská unie
Evropský sociální fond
Operační program Zaměstnanost



Detailní sledování NU pády

Podle specializací u nemocnic A+B*



* A: fakultní a velké nemocnice akutní péče, pod kategorií B jsou sloučeny původní kategorie nemocnic B, C a D z důvodu nízkého počtu poskytovatelů v kategoriích C a D

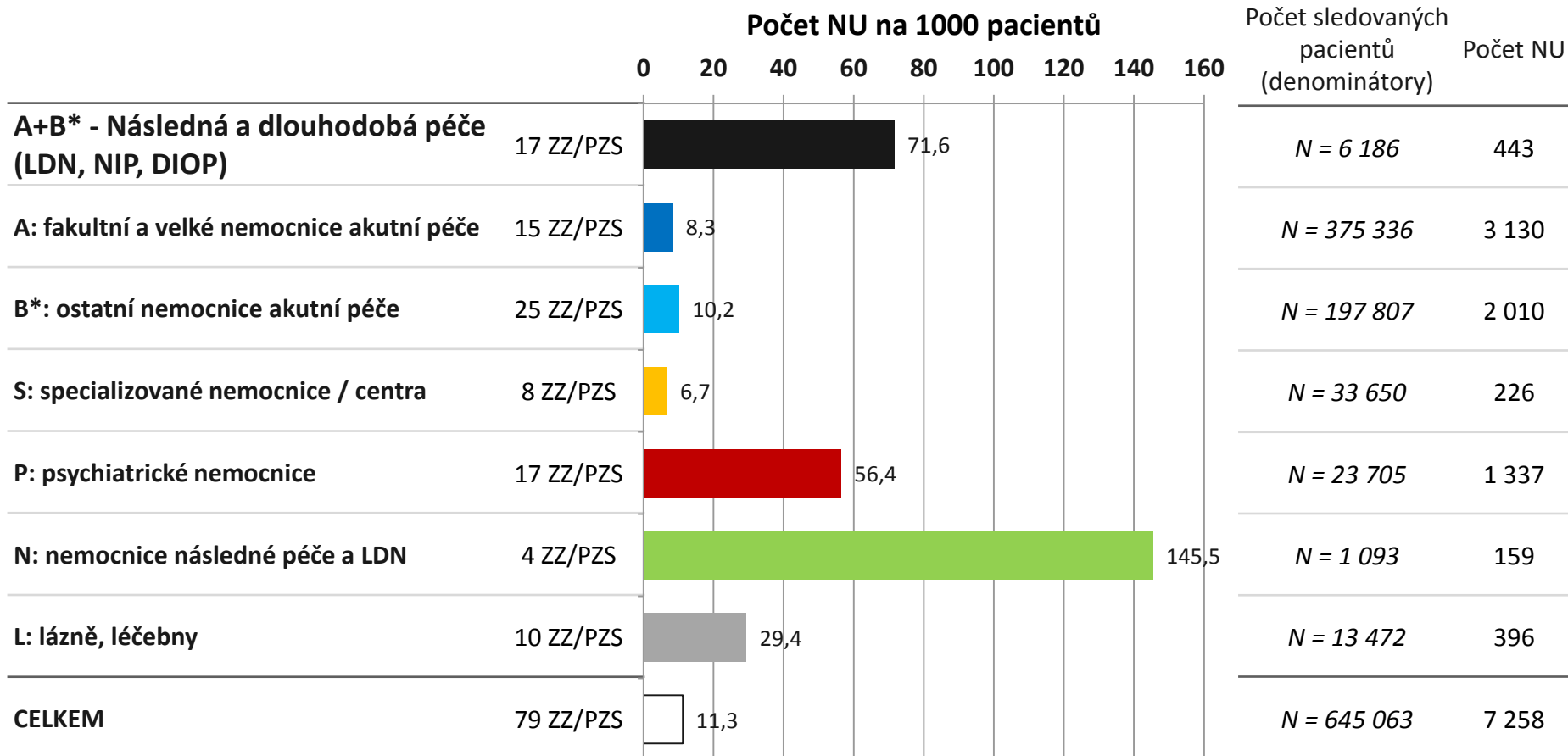
Sledování NU pády podle specializací provedlo a NU nahlásilo pouze 20 ZZ/PZS z kategorií A a B*. Analýza těchto dat je tedy značně limitovaná a pouze orientační. Tyto předběžné výsledky naznačují vyšší výskyt/hlášení pádů především na pracovištích následné a dlouhodobé péče a dále na interních a psychiatrických pracovištích.

** Celkový počet za PZS neodpovídá součtu jednotlivých specializací, metodika umožňuje sledování pouze vybraných specializací za ZZ/PZS.



Detailní sledování NU pády

Podle specializací u nemocnic A+B*



* A: fakultní a velké nemocnice akutní péče, pod kategorií B jsou sloučeny původní kategorie nemocnic B, C a D z důvodu nízkého počtu poskytovatelů v kategoriích C a D

Četnost zaznamenaných a nahlášených NU pád na 1000 pacientů byla na pracovištích následné a dlouhodobé péče (LDN, NIP, DIOP) v nemocnicích A+B* druhá nejvyšší v porovnání s ostatními typy ZZ/PZS.



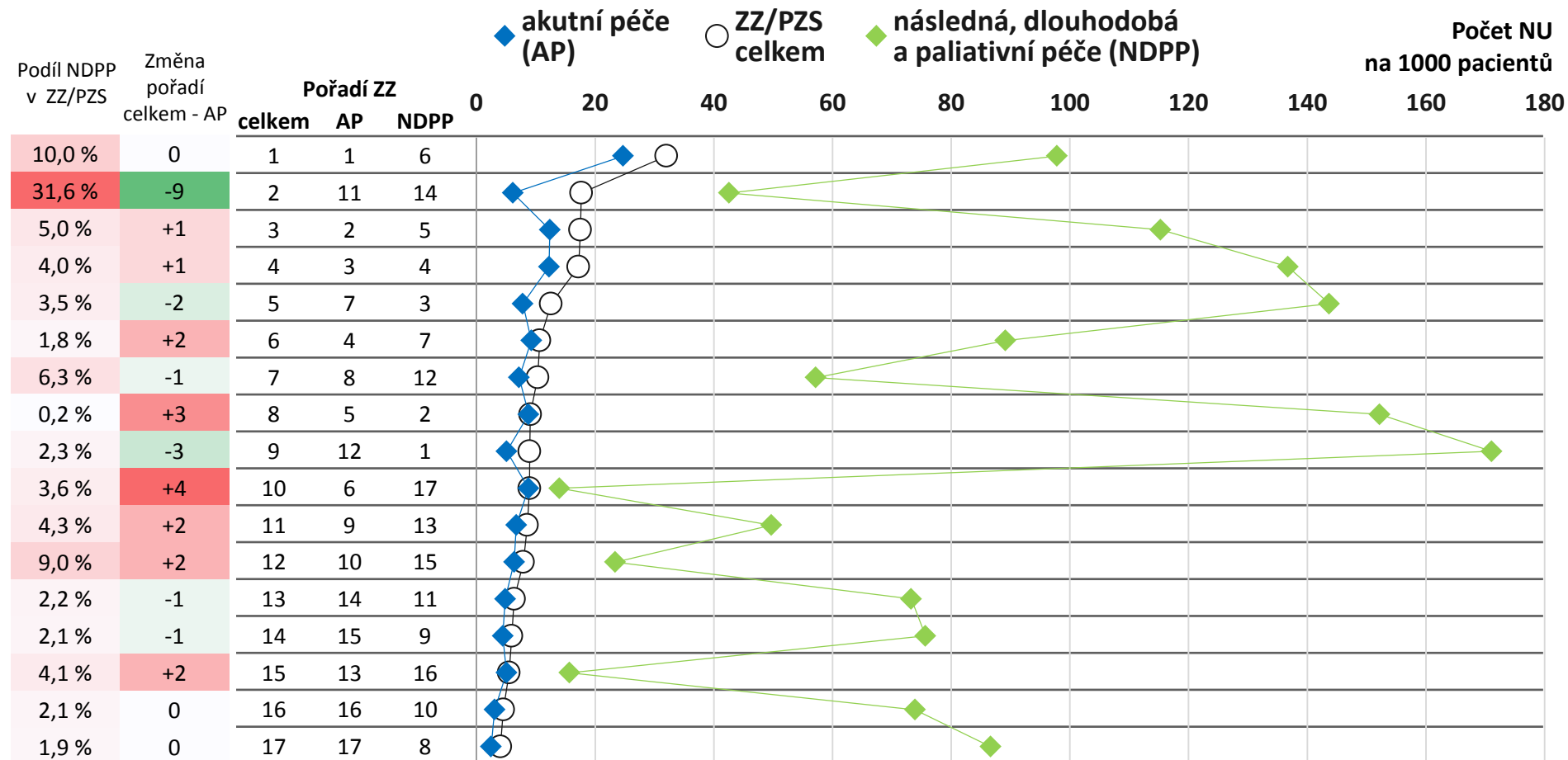
Detailní sledování NU pády

1. pololetí 2017

Následná, dlouhodobá a paliativní péče u nemocnic A+B*

17 ZZ/PZS
ze 40

Počet NU
na 1000 pacientů



* A: fakultní a velké nemocnice akutní péče, pod kategorií B jsou sloučeny původní kategorie nemocnic B, C a D z důvodu nízkého počtu poskytovatelů v kategoriích C a D

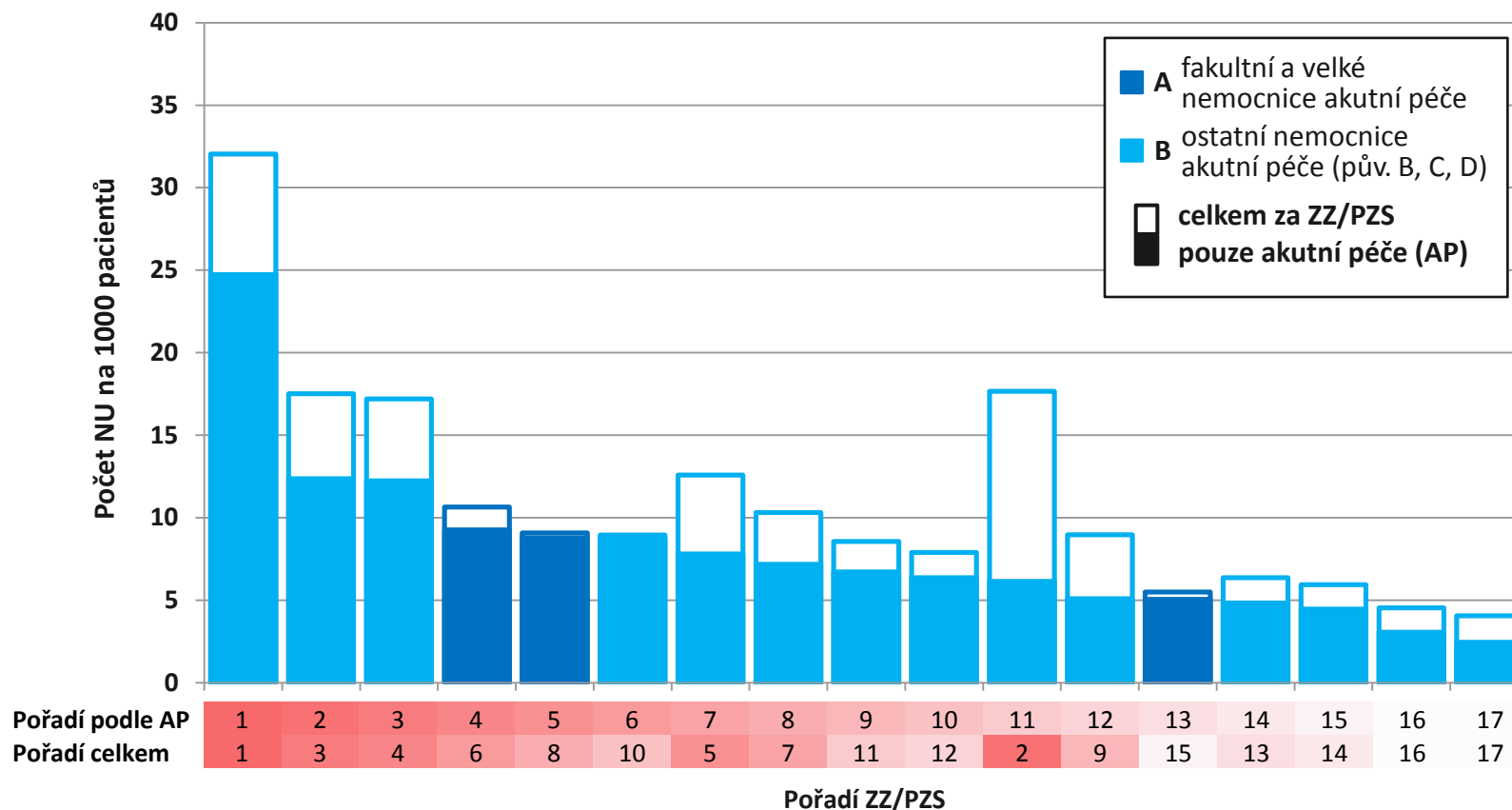
Podíl následné, dlouhodobé a paliativní péče (NDPP) v 17 ZZ/PZS, které odevzdaly údaje o NU pádu podle specializací, se pohybuje od 0,2 % do 32 % (hodnoceno podle počtu pacientů ve sledování – denominátorů). NDPP v nemocnicích typu A+B* zpravidla navyšuje celkovou četnost NU pádu v daném ZZ/PZS.

Následná, dlouhodobá a paliativní péče u nemocnic A+B*

17 ZZ/PZS
ze 40

Podíl následné, dlouhodobé a paliativní péče v ZZ/PZS

10,0% 5,0% 4,0% 1,8% 0,2% 3,6% 3,5% 6,3% 4,3% 9,0% 31,6% 2,3% 4,1% 2,2% 2,1% 2,1% 1,9%



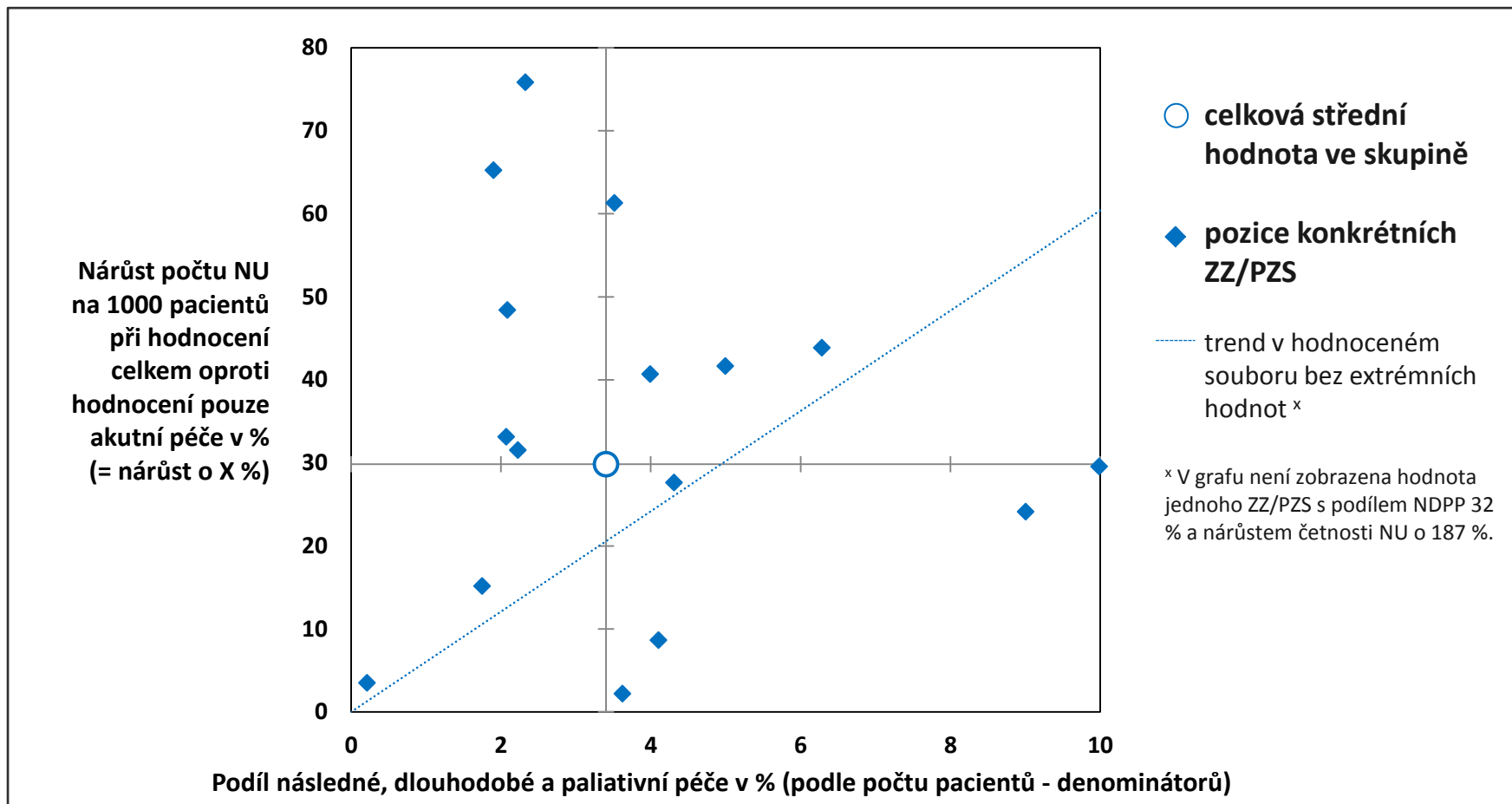
* A: fakultní a velké nemocnice akutní péče, pod kategorií B jsou sloučeny původní kategorie nemocnic B, C a D z důvodu nízkého počtu poskytovatelů v kategoriích C a D

Podíl následné, dlouhodobé a paliativní péče (NDPP) v 17 ZZ/PZS, které odevzdaly údaje o NU pádu podle specializací, se pohybuje od 0,2 % do 32 % (hodnoceno podle počtu pacientů ve sledování – denominátorů). NDPP v nemocnicích typu A+B* zpravidla navyšuje celkovou četnost NU pádu v daném ZZ/PZS.

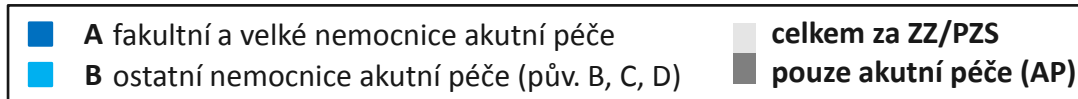
Následná, dlouhodobá a paliativní péče u nemocnic A+B*

17 ZZ/PZS
ze 40

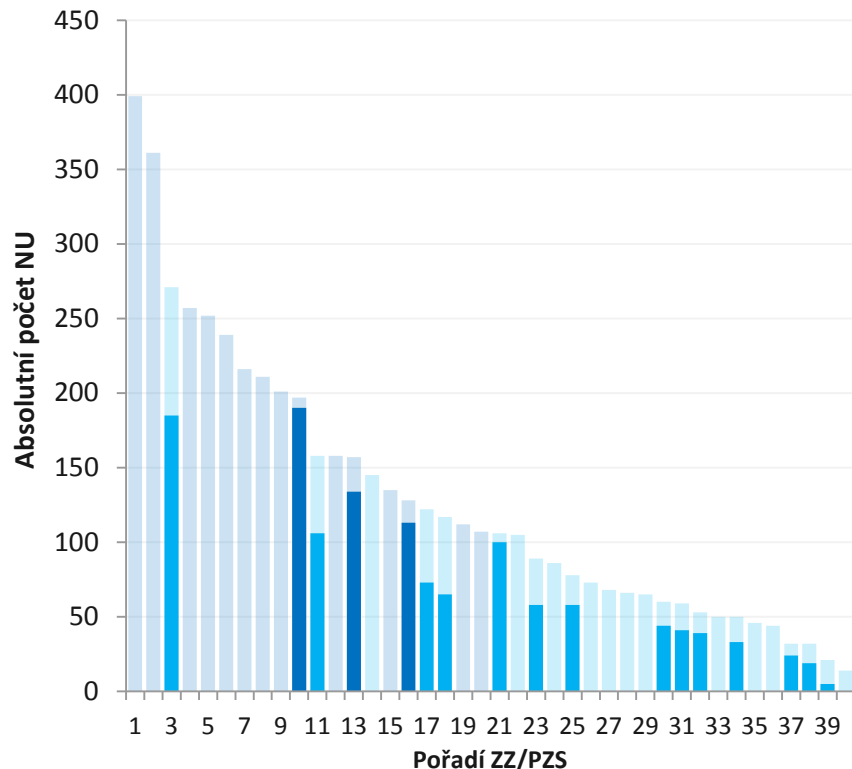
* A: fakultní a velké nemocnice akutní péče, pod kategorií B jsou sloučeny původní kategorie nemocnic B, C a D z důvodu nízkého počtu poskytovatelů v kategoriích C a D



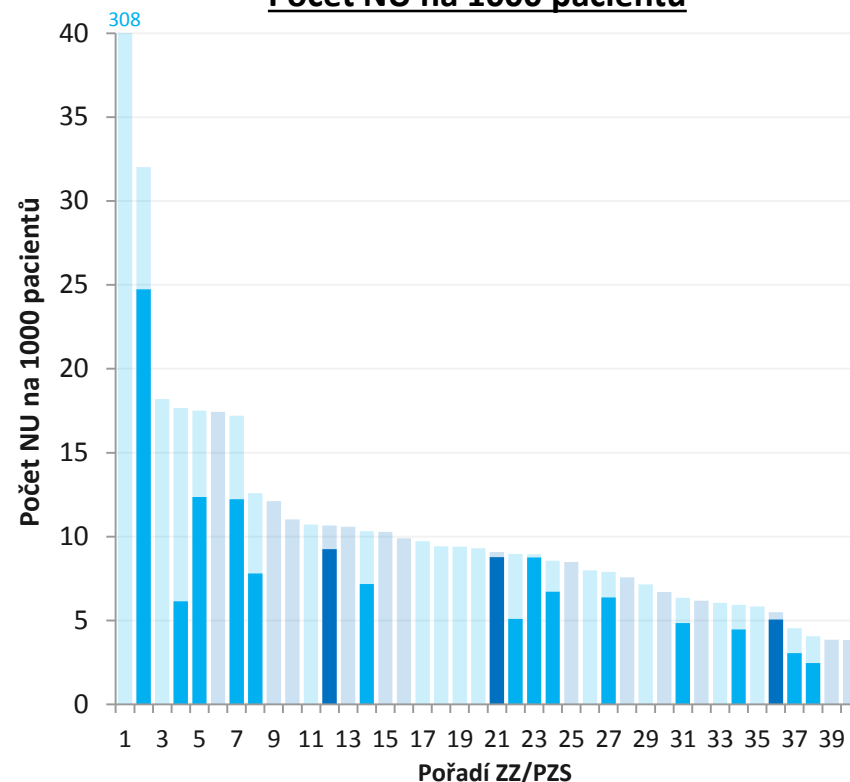
Podíl následné, dlouhodobé a paliativní péče (NDPP) v 17 ZZ/PZS, které odevzdaly údaje o NU pád podle specializací, se pohybuje od 0,2 % do 32 % (hodnoceno podle počtu pacientů ve sledování – denominátorů). Mezi rostoucím podílem NDPP v nemocnicích typu A+B* a nárůstem celkové četnosti NU pád v daném ZZ/PZS lze pozorovat tendenci k přímé úměrnosti.



Absolutní počet NU



Počet NU na 1000 pacientů



* A: fakultní a velké nemocnice akutní péče, pod kategorií B jsou sloučeny původní kategorie nemocnic B, C a D z důvodu nízkého počtu poskytovatelů v kategoriích C a D

Podíl následné, dlouhodobé a paliativní péče (NDPP) v 17 ZZ/PZS, které odevzdaly údaje o NU pádu podle specializací (z celkem 40 ZZ/PZS), se pohybuje od 0,2 % do 32 % (hodnoceno podle počtu pacientů ve sledování – denominátorů). NDPP v nemocnicích typu A+B* zpravidla navyšuje celkovou četnost NU pádu v daném ZZ/PZS.

Detailní sledování NU pády: shrnutí

- Vyšší četnost hlášení NU pád byla zaznamenána ve skupině pacientů s rizikem pádu. Údaje o počtech hlášených pádů dle rizika (NU) a počtech sledovaných pacientů dle rizika pádu (denominátory) následně umožňují rozlišit míru rizikovosti výskytu hlášených NU pád mezi PZS.
- Nejúplnější sledování NU pád podle rizika bylo zaznamenáno ve skupině P - psychiatrické nemocnice a umožnilo benchmarking – srovnání relativní četnosti hlášení NU pády mezi konkrétními ZZ/PZS.
- Vyhodnocení NU pády podle specializací bylo provedeno v kategoriích PZS A+B* (ZZ/PZS akutní péče). NU pád dle specializace nahlásilo 20 ZZ/PZS kategorie A+B* z celkem 40, analýza dat je tedy značně limitovaná. Vyšší výskyt/hlášení pádů je především na pracovištích následné a dlouhodobé péče a dále na interních a psychiatrických pracovištích (LDN, NIP, DIOP).
- Četnost zaznamenaných a nahlášených NU pád na 1000 pacientů na pracovištích následné a dlouhodobé péče (LDN, NIP, DIOP) v ZZ/PZS akutní péče (A+B*) byla v porovnání s ostatními kategoriemi PZS druhá nejvyšší.
- Podíl následné, dlouhodobé a paliativní péče (NDPP) v 17 ZZ/PZS, které odevzdaly údaje o NU pád podle specializací, se pohybuje od 0,2 % do 32 % (hodnoceno podle počtu pacientů ve sledování – denominátorů).
- NDPP u PZS typu A+B* zpravidla navyšuje celkovou četnost NU pád v daném ZZ/PZS.

* A: fakultní a velké nemocnice akutní péče, pod kategorii B jsou sloučeny původní kategorie nemocnic B, C a D z důvodu nízkého počtu poskytovatelů v kategoriích C a D